

2010



**DONES IMMIGRADES I MERCAT DE TREBALL**  
**LA PRECARIETAT: PRIMER PAS CAP A L'EXPLOTACIÓ LABORAL**

# Índex

**Introducció**

**I.- Dones immigrades i mercat de treball**

**II.- Dades bàsiques de població estrangera a Catalunya**

**III. Dades sociolaborals**

**IV. Conclusions**

## Introducció

La situació econòmica i laboral actual és un dels elements que contribueix a crear un entorn propici a situacions d'exploració laboral, i són les treballadores immigrants un dels col·lectius més vulnerables a caure en ella. La imposició de condicions laborals o de seguretat social lesives, la discriminació laboral, el tràfic il·legal de mà d'obra, migracions fraudulentament, limitacions a la llibertat sindical són conductes delictives que posen de manifest l'exploració laboral existent al nostre país.

En el cas de les dones immigrades no comunitàries sotmeses a la normativa d'estrangeria, la situació administrativa irregular així com el temor a l'expulsió, el desconeixement dels seus drets i la necessitat de treballar per a subsistir, són elements que les col·loquen en una posició de dependència i, en conseqüència, queden sotmeses a qualsevol condició negativa de treball. Però no únicament les treballadores immigrants en situació administrativa irregular poden ser víctimes de l'exploració laboral. En el context en el que ens trobem moltes persones són sotmeses a aquesta situació, si bé és cert que hi ha col·lectius potencialment més vulnerables.

Les treballadores estrangeres, especialment aquelles sense autorització per residir i treballar a Espanya, conflueixen factors que augmenten la seva vulnerabilitat: la possibilitat d'acabar expulsada del país, si la seva situació és coneguda, no propicia la detecció de l'exploració laboral ni anima a que denunciïn. Però no podem oblidar que també són col·lectius especialment vulnerables el de les treballadores i els treballadors estrangers amb targeta que els autoritza per residir i treballar, la renovació de la qual depenen no només per treballar sinó per viure aquí, ja que la seva permanència regular depèn de tenir una ocupació.

L'exploració laboral té conseqüències evidents en les víctimes, però també en el conjunt de la societat. L'absència o limitació de drets laborals i de drets fonamentals en els casos més greus, amb la imposició de condicions inhumanes, implica la pèrdua de possibilitats d'integració social, comportant la total invisibilitat i absència de participació de les víctimes en la societat. A això cal afegir-hi el frau fiscal associat a l'economia submergida, i sobretot que la existència d'aquest tipus de conductes posa en qüestió la cohesió social, el sistema de relacions laborals i la capacitat de l'Estat social i de dret de vetllar per les condicions i els drets dels treballadors.

Des de l'Associació d'Ajuda Mútua d'Immigrants a Catalunya (AMIC) considerem necessari ara més que mai, continuar amb la nostra denúncia de la situació de precarietat, discriminació i exploració que estan patint moltes d'aquestes dones immigrades que resideixen al nostre país, aquest és l'objectiu de l'informe *"Dones immigrades i mercat de treball; La precarietat: primer pas cap a l'exploració"*. Informe que hem elaborat donant continuïtat a la campanya estatal contra l'exploració laboral que va iniciar fa uns mesos la UGT.

Considerem que és el moment adequat per abordar amb eficàcia les situacions d'exploració laboral que es produeixen en el mercat de treball català. És el moment per a establir mesures que protegeixin els drets laborals de totes les treballadores i els treballadors, independentment de la seva procedència, ètnia i classe social.

## I.-Dones immigrades i mercat de treball

**Moltes dones immigrades es troben en una situació de *múltiple discriminació* per raó de gènere, ètnia i classe social.** Discriminacions que es combinen de tal forma que donen com a resultat la invisibilitat i subordinació de les mateixes tant **en l'àmbit laboral** (pel tipus de treball que realitzen i per les condicions laborals que accepten), com en **l'àmbit sociopolític** (no se'ls té en consideració com actors socials o agents de decisió i/o participació en la vida pública).

Quins són els principals factors que incideixen en la posició de la dona immigrada en el mercat de treball?

A les societats industrials, s'han donat unes condicions en el mercat de treball així com canvis socials, demogràfics i polítics que, en conjunt, han posicionat a les dones immigrades en un context de múltiple discriminació.

Per una banda, trobem el mercat de treball dividit en dos segments: un primari, que ofereix bones condicions laborals, més estabilitat a l'ocupació, elevats salaris i possibilitats d'ascens; i un altre secundari, que es caracteritza per les dolentes condicions de treball, la inestabilitat laboral, els baixos salaris i la manca de perspectiva professional. Mentre les ocupacions del segment primari es reserven per la població autòctona i a determinats col·lectius d'immigrants; moltes **persones immigrades, en la seva majoria dones no comunitàries, són reclutades** pel segment secundari i **utilitzades com exèrcit de reserva en aquells sectors d'activitats més subjectes a la conjuntura econòmica i a la transformació de la societat.**

Un altre factor que explica la posició de les persones immigrades en el mercat de treball és la denominada divisió ètnica de treball que concentra a cada grup ètnic en determinades ocupacions. Això, explica, per exemple, la concentració d'homes africans a l'agricultura i la construcció; i la agrupació de dones llatinoamericanes al servei domèstic i a l'hostaleria.

D'acord amb els criteris d'ètnia i no els de les capacitats, un gran número de persones immigrades són seleccionades per a treballar a les cinc branques d'activitat que presenten les pitjors condicions laborals: el servei domèstic, l'agricultura, l'hostaleria, la construcció i el comerç al minorista.

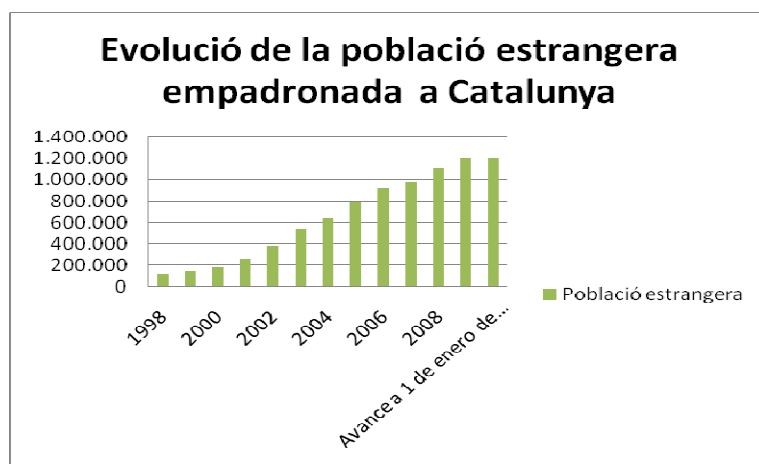
Aquest procés d'etnoestratificació implica que:

- Les persones immigrades queden relegades a acceptar activitats que són rebutjades per la força de treball autòcton, cada vegada més exigent i qualificada.
- Les persones immigrades tenen accés a ocupacions que els autòctons també desenvolupen, però els i les immigrants són discriminats en veure's forçats a acceptar pitjors condicions laborals.

Però a aquesta divisió ètnica del treball cal afegir la segregació ocupacional per raó de gènere. La confluència de les desigualtats de gènere, classe i ètnia, expliquen el fet de que la societat receptora aculli a les immigrants amb el prejudici de que solament estan capacitades per a realitzar tasques inherents a la condició femenina, independentment del seus estudis i/o qualificacions. Així, **les dones immigrades ocupen l'últim escalafó dintre de les ocupacions amb menor estatus social.**

## II.- Dades bàsiques de població estrangera a Catalunya

Gràfic 1.



Actualment hi ha més d'un milió de persones estrangeres empadronades a Catalunya. Això és el 16% del total de la població catalana.

Font: Elaboració pròpia a partir de l'explotació de dades de població de l'INE.

Taula 1

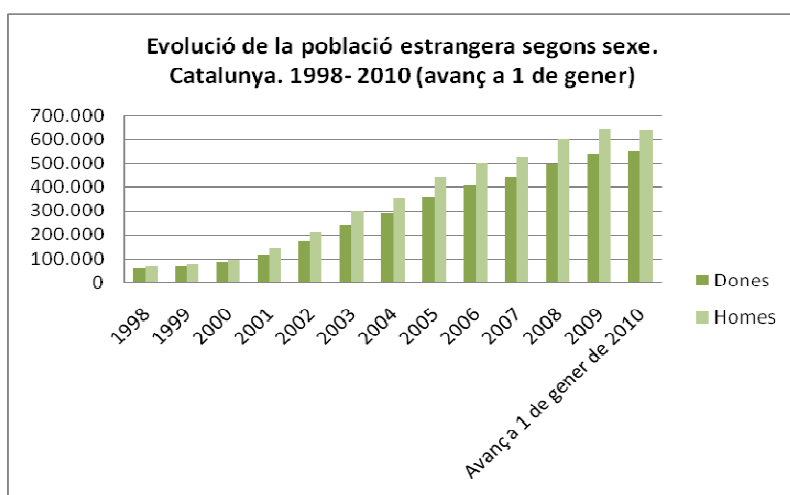
Evolució de la població total i estrangera a Catalunya. 2000-2009.

	(1) Població	total	% sobre (1)	var. abs.	var %
<b>Estrangers</b>					
2009	7.475.420	1.189.279	15,91	85.489	7,75
2008	7.364.078	1.103.790	14,99	131.283	13,5
2007	7.210.508	972.507	13,49	58.750	6,43
2006	7.134.697	913.757	12,81	114.853	14,38
2005	6.995.206	798.904	11,42	156.058	24,28
2004	6.813.319	642.846	9,44	99.838	18,39
2003	6.704.146	543.008	8,1	160.988	42,14
2002	6.506.440	382.020	5,87	124.700	48,46
2001	6.361.365	257.320	4,05	75.730	41,7
2000	6.261.999	181.590	2,9		

A Catalunya s'està desaccelerant el fet migratori, incorporant cada any menys persones.

Si bé al llarg dels darrers anys quan hem necessitat mà d'obra per incrementar el nostre potencial econòmic, la solució ha estat incorporar població, en part d'altres països. Ara, amb la crisi, la tendència dels fluxos migratoris estarà marcada per un menor volum d'entrades. També per un lleuger retorn als països d'origen i d'altres noves estratègies migratòries, com ara el trasllat a països tercers.

## Gràfic 2



Font: Elaboració pròpia a partir de l'explotació de les dades de població de l'any 1998 a l'avanç a 1 de gener de 2010. INE.

D'acord a les dades del padró municipal, avanç a 1 de gener de 2010 hi havia **550.729** dones estrangeres empadronades. Observant l'evolució d'aquest nombre podem dir que el creixement experimentat durant els últims dos anys s'ha alentit.

Durant el període de 1998 a l'any 2009, com es pot veure en el gràfic 2, el creixement dels fluxos migratoris femenins sempre ha estat per sota del creixement experimentat pels masculins. Amb el temps, però, possiblement pels processos de reagrupament familiar que s'han donat en els últims anys, el número de homes i dones estrangeres s'ha anat equilibrant. Val a dir, però que al llarg de 2009 aquesta tendència s'ha revertit i ha disminuït el grup d'homes.

## Taula 2

### Població estrangera segons sexe. Catalunya. 1998 a 1er de gener de 2010.

	Dones	Homes	Total
<b>1998</b>	<b>56.691</b>	64.669	<b>121.361</b>
<b>1999</b>	<b>68.461</b>	76.464	<b>144.925</b>
<b>2000</b>	<b>85.142</b>	96.455	<b>181.598</b>
<b>2001</b>	<b>117.055</b>	140.298	<b>257.354</b>
<b>2002</b>	<b>170.165</b>	211.902	<b>382.067</b>
<b>2003</b>	<b>241.240</b>	301.768	<b>543.008</b>
<b>2004</b>	<b>289.451</b>	353.395	<b>642.846</b>
<b>2005</b>	<b>356.424</b>	442.480	<b>798.904</b>
<b>2006</b>	<b>408.899</b>	504.858	<b>913.757</b>
<b>2007</b>	<b>441.488</b>	531.019	<b>972.507</b>
<b>2008</b>	<b>499.712</b>	604.078	<b>1.103.790</b>
<b>2009</b>	<b>541.754</b>	647.525	<b>1.189.279</b>
<b>Avanç a 1 de gener de 2010</b>	<b>550.729</b>	642.554	<b>1.193.283</b>

Font: Elaboració pròpia a partir de l'explotació de les dades de població de l'any 1998 a l'avanç a 1 de gener de 2010. INE.

Les dones immigrades són un 14,5% del total de les dones que viuen a Catalunya. **Una de cada set dones a Catalunya és estrangera.**

El perfil correspon a una dona jove (amb una mitjana d'etat de 30,8 anys).

Tot i que parlem de forma generalitzada d'una migració més forta entre els homes que les dones, hi ha col·lectius d'alguns orígens que durant el temps han estat més feminitzats. Moltes dones han estat pioneres del procés migratori, han emigrat dels seus països, soles, acompanyades o de forma independent o posant en marxa la cadena migratòria a la que posteriorment s'incorporen els homes.

### Taula 3.

#### Col·lectius més feminitzats per origen. Catalunya 2009.

País	Dones	Homes
Bolívia	33.691	24.872
Brasil	15.915	12.033
Rep. Dominicana	12.281	9.013
Rússia	9.747	4.933
Hondures	8.714	4.383
Veneçuela	5.615	4.410

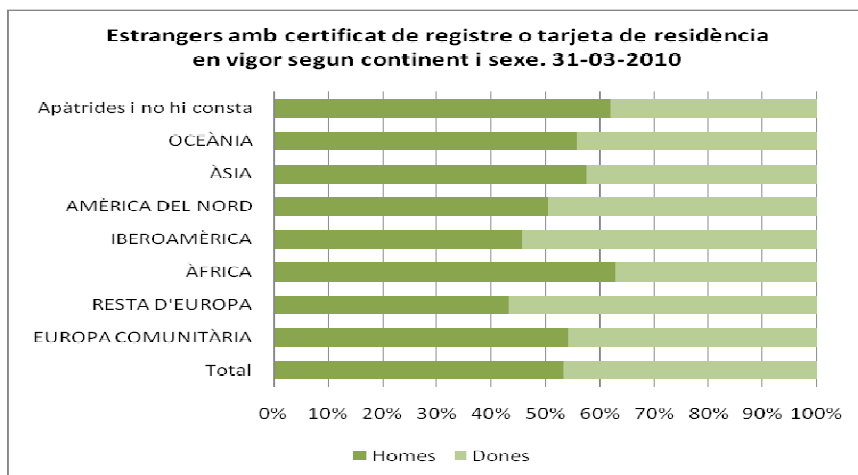
El predomini de la població masculina no es presenta per igual per totes les procedències. Entre els nacionals de països no comunitaris i iberoamericans són majoritàries les dones.

### III.- Dades sociolaborals

#### Autoritzacions de residència

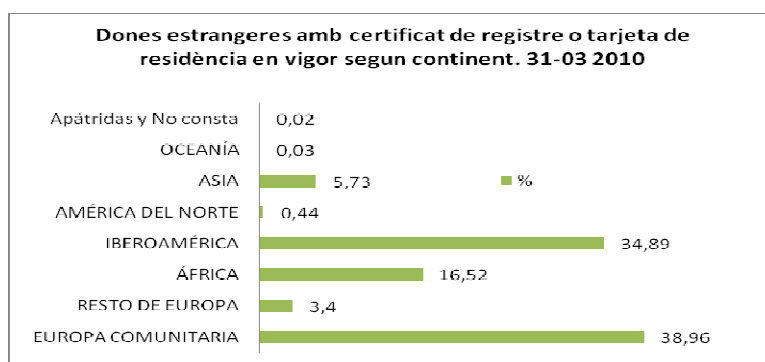
Segons les dades de l'Observatori Permanent de la Immigració (OPI) a 31 de març de 2010<sup>1</sup> el 46,69% dels estrangers amb certificat de registre o targeta de residència en vigor a Espanya són dones.

Gràfic 3



Del total de les dones estrangeres (2.260.970) amb certificat de registre, més del 38% procedeixen de països comunitaris (Romania en primer lloc, Regne Unit, Bulgària, Itàlia, Alemanya i França, entre d'altres). El 35% d'Iberoamèrica (Equador, Colòmbia, Perú, Bolívia, República Dominicana i Argentina), el 16,5% són de l'Àfrica (principalment del Marroc, Algèria, Nigèria i Senegal) i, finalment, el 5,7% són d'Àsia (Xina, Filipines, Pakistan i India).

Gràfic 4.



Font: Elaboració pròpia a partir de les dades del Informe trimestral 31-03-2010. Observatori Permanent de la Immigració.

<sup>1</sup> Estrangers amb certificats de registre o targeta de residència en vigor i estrangers amb autorització d'estada per estudis en vigent a 31 de març de 2010. Informe trimestral del Observatorio Permanente de la Inmigración (órgano colegiado adscrito al Ministerio de Trabajo y Emigración a través de la Secretaria de Estado de Inmigración y Emigración).



Taula 4.

Estrangeres amb certificat de registre o targeta de residència en vigor a Espanya i Catalunya, segons el règim de residència.									
Variacions numèriques. Ambdós sexes. 31 de març de 2010									
	VARIACIÓ NUMÉRICA								
	31-03-2010			TRIMESTRAL: RESPECTE A 31-12-2009			INTERANUAL: RESPECTE A 31-03-2009		
	Total	Règim General	Règim Comunitari	Total	Règim General	Règim Comunitari	Total	Règim General	Règim Comunitari
ESPANYA	4.842.499	2.573.347	2.269.152	51.267	11.315	39.952	347.150	137.470	209.680
HOMES	2.581.405	1.402.651	1.178.754	25.372	5.255	20.117	168.261	60.959	107.302
DONES	2.260.970	1.170.637	1.090.333	32.362	10.315	22.047	184.993	80.510	104.483
CATALUNYA	1.074.916	717.081	357.835	13.837	6.019	7.818	65.930	27.725	38.205
HOMES	585.864	398.364	187.500	7.715	3.427	4.288	33.329	13.316	20.013
DONES	489.004	318.676	170.328	7.695	3.801	3.894	34.085	15.543	18.542

D'acord amb les dades de l'Observatori Permanent de la Immigració, a 31 de març de 2010 a Catalunya hi havia 489.004 dones estrangeres amb certificat de registre o targeta de residència. 85.216 més que l'any 2008. El **66,89%** de les dones amb una autorització de residència es troba en la franja d'edat que va **dels 20 als 49 anys**, el 18,45% té entre 0 i 29 anys i el 14,65% té més de 50 anys.

Taula 5.

Estrangeres amb targeta de residència en vigor, segons província de Catalunya i règim de residència.  
Variacions numèriques. Dones. 31 de març de 2010

	VARIACIÓ NUMÉRICA								
	31-03-2010			TRIMESTRAL: RESPECTE A 31-12-2009			INTERANUAL: RESPECTE A 31-03-2009		
	Total	Règim General	Règim Comunitari	Total	Règim General	Règim Comunitari	Total	Règim General	Règim Comunitari
<b>DONES</b>									
<b>TOTAL</b>	<b>2.260.970</b>	<b>1.170.637</b>	<b>1.090.333</b>	<b>32.362</b>	<b>10.315</b>	<b>22.047</b>	<b>184.993</b>	<b>80.510</b>	<b>104.483</b>
<b>CATALUNYA</b>	<b>489.004</b>	<b>318.676</b>	<b>170.328</b>	<b>7.695</b>	<b>3.801</b>	<b>3.894</b>	<b>34.085</b>	<b>15.543</b>	<b>18.542</b>
Barcelona	335.668	230.766	104.902	5.537	2.751	2.786	19.600	7.421	12.179
Girona	63.645	40.304	23.341	688	381	307	5.820	4.208	1.612
Lleida	30.535	15.862	14.673	610	367	243	3.523	1.143	2.380
Tarragona	59.156	31.744	27.412	860	302	558	5.142	2.771	2.371

Taula 6.

**Estrangers a Espanya i Catalunya inclosos en el Regim General amb autorització de residència per tipus d'autorització.**

**Dades del 1er trimestre de l'any 2005 al 1er trimestre de 2010.**

	Total	Temporal: Inicial	Temporal: Primera Renovació	Temporal: Segona Renovació	Temporal: Circumstàncies Excepcionals (Altres*)	Residència de llarga durada (Permanent)
<b>Total 1er trimestre de 2010</b>	<b>2.573.347</b>	<b>198.760</b>	<b>477.992</b>	<b>661.782</b>	<b>79.813</b>	<b>1.155.000</b>
<b>CATALUNYA</b>	<b>717.081</b>	<b>53.170</b>	<b>125.329</b>	<b>167.520</b>	<b>19.133</b>	<b>351.929</b>
<b>Total 1er trimestre de 2008</b>	<b>2.230.180</b>	<b>304.004</b>	<b>744.468</b>	<b>287.067</b>	<b>38.218</b>	<b>856.423</b>
<b>CATALUNYA</b>	<b>622.733</b>	<b>75.147</b>	<b>187.727</b>	<b>79.904</b>	<b>6.470</b>	<b>273.485</b>
<b>Total 1er trimestre de 2006</b>	<b>2.050.858</b>	<b>779.550</b>	<b>357.589</b>	<b>427.069</b>	<b>33.122</b>	<b>453.528</b>
<b>CATALUNYA</b>	<b>503.553</b>	<b>174.855</b>	<b>87.252</b>	<b>95.088</b>	<b>4.264</b>	<b>142.094</b>
<b>Total 1er trimestre de 2005</b>	<b>1.347.428</b>	<b>259.668</b>	<b>368.555</b>	<b>268.055</b>	<b>50.004</b>	<b>401.146</b>
<b>CATALUNYA</b>	<b>361.627</b>	<b>73.785</b>	<b>68.563</b>	<b>86.027</b>	<b>12.400</b>	<b>120.852</b>

Font: Elaboració pròpia a partir de les dades dels Informes dels 1ers trimestres dels anys 2005, 2006, 2008, 2010 de l'Observatori Permanent de la Immigració.

L'arribada de persones immigrades al nostre país per les vies legals ha experimentat una desaceleració en els darrers cinc anys, hi ha un creixement negatiu del número d'autoritzacions de residència temporal inicial respecte als anys anteriors.

Per altra banda, les dades del 1er trimestre de l'any 2010 resulten significatives ja que més d'un milió de persones a Espanya i més de 300.000 mil a Catalunya ja compten amb una targeta permanent<sup>2</sup> que, d'acord amb la llei, estan autoritzades a residir i treballar indefinidament en les mateixes condicions que les espanyoles.

<sup>2</sup> D'acord amb la Llei Orgànica 4/2000 redactada conforme a la Llei Orgànica 2/2009), aquesta targeta es pot obtenir després d'haver residit de forma irregular a Espanya durant cinc anys de forma continuada després i d'haver reunit les condicions reglamentàries (com tenir un contracte de treball, haver cotissat a la Seguretat Social, no tenir antecedents penals, entre d'altres).

## Autoritzacions de treball a estrangers

La crisi sens dubte ha suposat la reducció de llocs de treball i aquesta situació ha afectat també el col·lectiu de persones immigrades. D'acord amb les dades del Ministeri de Treball a Catalunya hi ha un descens progressiu i continuat de les autoritzacions de treball.

Si es compara la dada de juny de 2008 de les dones amb la del mateix mes de 2009 podem veure un descens significatiu en la xifra d'autoritzacions de treball que va de 48.212 a 14.026.

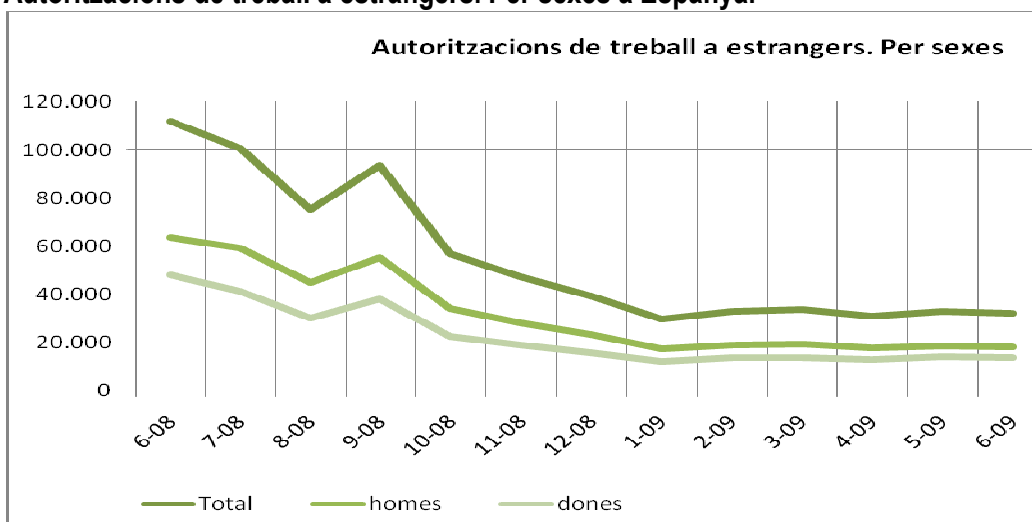
Taula 7  
Autoritzacions de treball a estrangers. De juny 2008 a juny 2009.

	6-08	7-08	8-08	9-08	10-08	11-08	12-08	1-09	2-09	3-09	4-09	5-09	6-09
<b>Per Sexes</b>	<b>112.111</b>	<b>100.943</b>	<b>75.529</b>	<b>93.613</b>	<b>57.045</b>	<b>47.347</b>	<b>39.537</b>	<b>29.797</b>	<b>33.157</b>	<b>33.692</b>	<b>31.137</b>	<b>32.798</b>	<b>32.279</b>
Homes	63.899	59.470	45.194	55.306	34.336	28.422	23.485	17.502	19.162	19.624	18.081	18.707	18.253
Dones	<b>48.212</b>	41.473	30.335	38.307	22.709	18.925	16.052	12.295	13.995	14.068	13.056	14.091	<b>14.026</b>
<b>Per Sector</b>	<b>112.111</b>	<b>100.943</b>	<b>75.529</b>	<b>93.613</b>	<b>57.045</b>	<b>47.347</b>	<b>39.537</b>	<b>29.797</b>	<b>33.157</b>	<b>33.692</b>	<b>31.137</b>	<b>32.798</b>	<b>32.279</b>
S. Agrari	12.937	13.525	8.299	32.671	10.001	6.016	5.790	2.021	2.033	1.865	1.800	1.829	1.539
S. Industria	6.929	6.040	4.383	4.038	3.029	2.738	1.990	743	869	946	880	844	832
S. Construcció	21.166	18.742	14.459	12.657	8.919	8.187	5.813	2.207	2.429	2.381	2.163	2.146	2.057
S. Serveis	61.902	54.407	42.440	37.876	28.731	26.783	22.901	7.460	9.292	9.933	9.550	10.069	10.020
No Classificables	9.177	8.229	5.948	6.371	6.365	3.623	3.043	17.366	18.534	18.567	16.744	17.910	17.831
<b>Catalunya</b>	<b>26.062</b>	<b>25.771</b>	<b>20.741</b>	<b>16.719</b>	<b>12.977</b>	<b>12.434</b>	<b>10.327</b>	<b>8.071</b>	<b>8.525</b>	<b>8.435</b>	<b>7.783</b>	<b>8.374</b>	<b>7.451</b>
Barcelona	19.325	18.364	15.605	12.589	10.144	9.841	8.176	6.069	6.408	6.625	6.194	6.673	5.675
Girona	3.296	3.723	2.760	2.095	1.276	1.181	1.038	1.016	1.132	844	781	885	931
Lleida	1.361	1.661	895	666	560	570	430	374	373	407	322	296	268
Tarragona	2.080	2.023	1.481	1.369	997	842	683	612	612	559	486	520	577

Font: MTAS. Butlletí d'estadístiques laborals.

## Gràfic 5.

### Autoritzacions de treball a estrangers. Per sexes a Espanya.



Font: MTAS. Butlletí d'estadístiques laborals.

## Contractes formalitzats

Si es compara la contractació de gener de 2009 amb la del mateix mes però de l'any 2010, es pot veure que el nombre de contractes formalitzats per treballadors i treballadores procedents d'altres països ha retrocedit un 6,9%, passant dels 43.821 de gener de 2009 als 36.940 de gener de 2010. El retrocés entre l'any 2009 i 2010 gairebé ha triplicat al que hi va haver entre l'any 2008 i 2009 (2,5%).

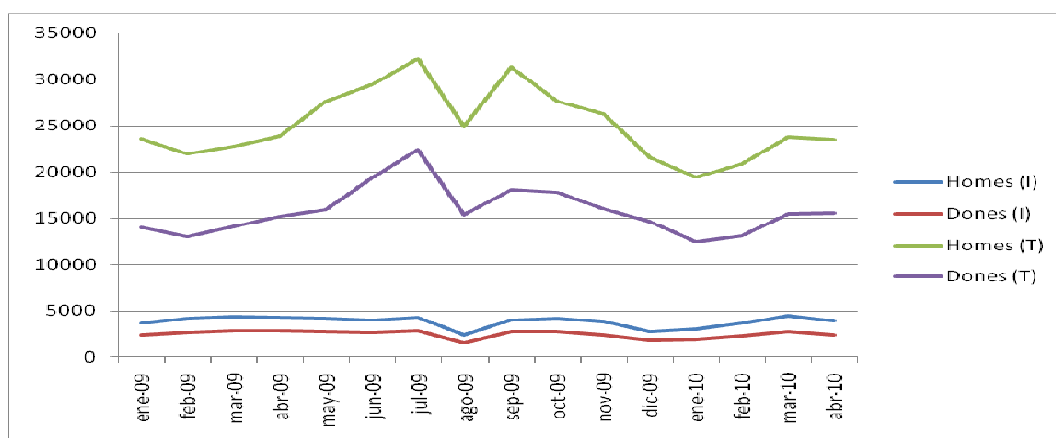
Aquest descens es produeix de forma molt similar entre homes (4.840 contractes menys) i dones (2.041 menys).

A l'abril de 2010 el nombre de contractes temporals formalitzats per a treballadores estrangeres va ser de 15.533, mentre que els contractes indefinits van ser 2.420. Cal tenir present que la temporalitat és un símptoma de la precarietat laboral.

La temporalitat de l'ocupació assalariada s'ha instal·lat com una característica estructural del mercat de treball, i són les dones, els joves i el immigrants els més afectats d'aquesta situació

### Gràfic 6.

Contractes formalitzats per estrangers a Catalunya, per sexes i tipus de contracte (indefinit i temporal)



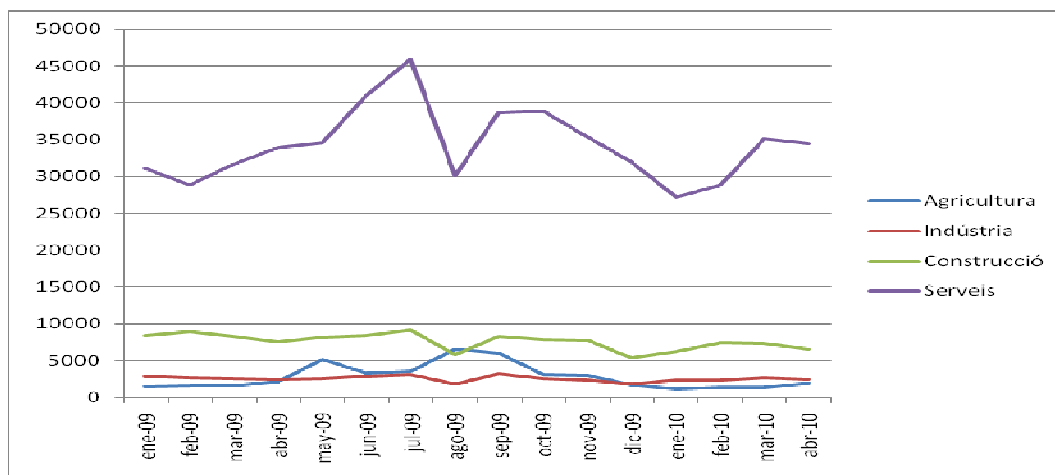
Font: Observatori del Treball. Generalitat de Catalunya

Comparant les dades del mes de gener de 2009 amb les del mes de gener del 2010, on són més palesos els efectes de la crisi és al sector de la construcció que han retrocedit un 21,4% dels contractes formalitzats a estrangers. El sector industrial amb un 5,3% de contractes menys. Pel que fa al sector serveis, aquest assolix una certa estabilitat pel que fa a la generació de nous contractes.

Si analitzem el conjunt del l'any 2009 observem que, tal com correspon a un país on el sector serveis és predominant, la majoria de les altes tenen lloc als mesos de finals de primavera i principis d'estiu, assolint el màxim (45.920 contractes) al mes de juliol.

Gràfic 7.

Contractes formalitzats a estrangers per sectors laborals



Font: Observatori del Treball. Generalitat de Catalunya

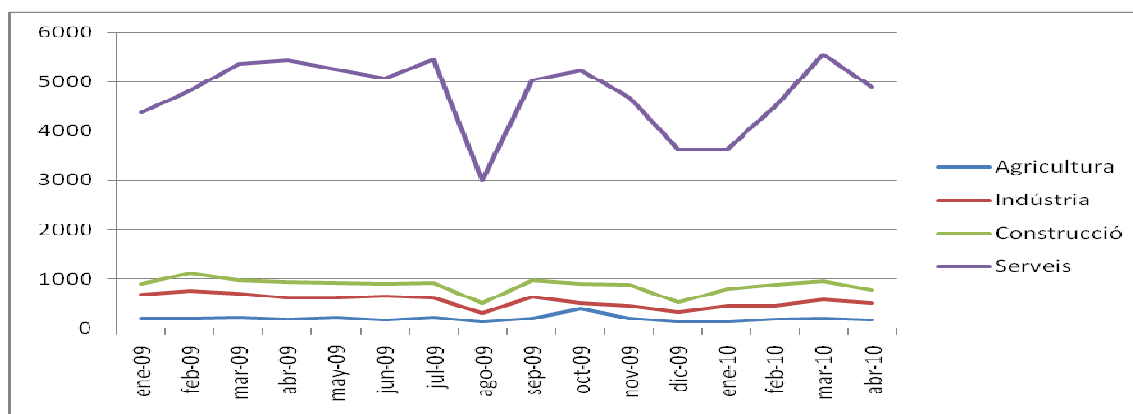
Taula 8

Contractes formalitzats per sectors laborals.

	Gener 09	Febrer 09	Març 09	Abril 09	Maig 09	Juny 09	Juliol 09	Agost 09	Set 09	Oct-09	Nov-09	Des-09	Gener 10	Feb-10	Març-10	Abr-10
<b>Agricultura</b>	1523	1586	1672	2168	5208	3296	3596	6577	6070	3117	3070	1738	1195	1378	1452	1947
<b>Indústria</b>	2854	2625	2515	2439	2571	2875	3130	1859	3190	2574	2386	1827	2324	2348	2650	2419
<b>Construcció</b>	8393	8970	8368	7604	8264	8466	9222	5788	8374	7902	7733	5347	6247	7432	7377	6574
<b>Serveis</b>	31051	28806	31595	33945	34587	40936	45920	30065	38656	38877	35300	31987	27174	28826	35081	34416

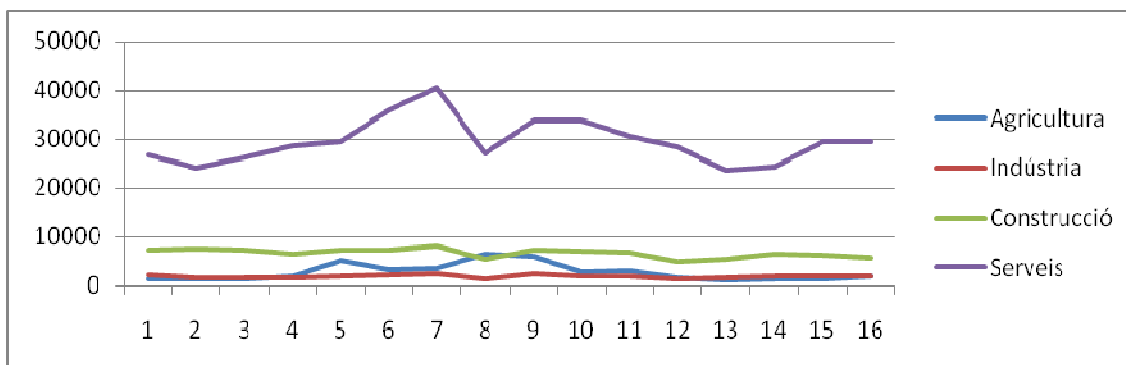
Font: Observatori del Treball. Generalitat de Catalunya

Gràfic 8. Contractes indefinits per sectors de treball



Font: Observatori del Treball. Generalitat de Catalunya

Gràfic 9. Contractes temporals per sectors de treball



Font: Observatori del Treball. Generalitat de Catalunya

Com podem observar als gràfics, el sector de serveis acapara bona part de les contractacions, tant temporals com indefinides.

L'efecte de la crisi en determinats sectors com ara la agricultura, la construcció, la indústria manufacturera, entre d'altres, ha fet que on abans la ma d'obra estrangera tenia un pes important, ara hagi patit una davallada.

Si bé el sector serveis té un pes important pel que fa als serveis que s'ofereixen pel turisme, n'hi han d'altres que prenen rellevància com són els serveis a les empreses i a les llars, on la població estrangera (principalment les dones) ha desenvolupant una tasca important amb tal de cobrir les demandes de la societat i les necessitats del mercat de treball,

La transformació demogràfica, social, política i econòmica de ciutats com la de Barcelona, ha generat nous estils de vida de la població, ha generat noves demandes del mercat laboral dominant i, l'increment de la feminització de sectors productius o nínxols laborals emmarcats sota la idea de proximitat. **A les ciutats globals retornen les anomenades "classes de servei" integrades sobretot per dones immigrants que s'ocupen d'aquelles feines caracteritzades per la precarietat, el desprestigi social i la invisibilitat**, es a dir, serveis de la vida diària o anomenats teòricament com "serveis de proximitat" (servei de neteja i de cura).

## Taxes d'activitat

En aquest informe 2010 tornem a insistir en que **un dels primers estereotips amb els que cal trencar és la creença que les dones immigrades tenen una taxa d'activitat inferior a les de les dones autòctones**. Són moltes les persones que creuen que les dones immigrades principalment accedeixen a Catalunya a través dels diferents procediments de reagrupament familiar, limitant així la seva activitat a l'àmbit privat. D'acord amb l'Enquesta de Població Activa 2007 (EPA), les principals motivacions per emigrar a Espanya han estat: la demanda d'una millor qualitat de vida (40%), la recerca d'una feina millor (39%) i per raons de tipus familiar, reagrupament familiar (32,4%).

A Catalunya durant els últims cinc anys les taxes d'activitat de les dones estrangeres han estat més altes que les de les dones autòctones (veure taula 9). Mentre que durant el 1er trimestre del 2010 les taxes d'activitat de les dones espanyoles es situa al voltant del 53% , la de les dones estrangeres no comunitàries i comunitàries són del 65% i del 66% respectivament. Les dues dades molt pròximes a la taxes d'activitat dels homes espanyols (67%).

Aquesta taxa d'activitat és un reflex del procés migratori i que respon a la necessitat de millorar les condicions de vida de les persones immigrants, en aquest cas, de les dones estrangeres extracomunitàries i de les seves famílies.

Taula 9.

**Taxa d'activitat**

<b>CATALUNYA</b>						
	<b>2005</b>	<b>2006</b>	<b>2007</b>	<b>2008</b>	<b>2009</b>	<b>1er Trimestre 2010</b>
Espanyols	69%	69%	69%	69%	68%	<b>67%</b>
<b>Espanyoles</b>	<b>50%</b>	<b>51%</b>	<b>51%</b>	<b>52%</b>	<b>53%</b>	<b>53%</b>
Estrangers no comunitàris	91%	92%	88%	88%	86%	85%
<b>Estrangeres no comunitàries</b>	<b>60%</b>	<b>66%</b>	<b>65%</b>	<b>66%</b>	<b>64%</b>	<b>65%</b>
Estrangers comunitàris	79%	78%	84%	85%	90%	87%
<b>Estrangeres comunitàries</b>	<b>60%</b>	<b>55%</b>	<b>61%</b>	<b>65%</b>	<b>72%</b>	<b>66%</b>
<b>ESPANYA</b>						
	<b>2005</b>	<b>2006</b>	<b>2007</b>	<b>2008</b>	<b>2009</b>	<b>1er Trimestre 2010</b>
Espanyols	67%	67%	67%	67%	69%	69%
<b>Espanyoles</b>	<b>45%</b>	<b>46%</b>	<b>47%</b>	<b>48%</b>	<b>49%</b>	<b>50%</b>
Estrangers no comunitàris	89%	89%	88%	88%	86%	86%
<b>Estrangeres no comunitàries</b>	<b>69%</b>	<b>72%</b>	<b>69%</b>	<b>71%</b>	<b>70%</b>	<b>72%</b>
Estrangers comunitàris	65%	66%	80%	80%	82%	79%
<b>Estrangeres comunitàries</b>	<b>51%</b>	<b>48%</b>	<b>62%</b>	<b>63%</b>	<b>67%</b>	<b>67%</b>
Font: Enquesta de població activa, INE. 2005, 2006, 2007, 2008, 2009 i 1er Trimestre de 2010						

Taula 10.

### Taxa d'atur.

CATALUNYA						
	2005	2006	2007	2008	2009	1er Trimestre 2010
Epanyols	5%	4%	4%	7%	13%	15%
<b>Epanyoles</b>	<b>7%</b>	<b>7%</b>	<b>7%</b>	<b>8%</b>	<b>13%</b>	<b>15%</b>
Estrangers no comunitaris	12%	10%	11%	19%	35%	<b>38%</b>
<b>Estrangeres no comunitàries</b>	<b>18%</b>	<b>16%</b>	<b>14%</b>	<b>16%</b>	<b>25%</b>	<b>27%</b>
Estrangers comunitaris	5%	5%	8%	9%	21%	23%
Estrangeres comunitàries	5%	<b>16%</b>	<b>9%</b>	<b>11%</b>	<b>22%</b>	<b>23%</b>
ESPANYA						
	2005	2006	2007	2008	2009	1er Trimestre 2010
Epanyols	7%	6%	6%	9%	15%	17%
<b>Epanyoles</b>	<b>12%</b>	<b>11%</b>	<b>10%</b>	<b>12%</b>	<b>17%</b>	<b>19%</b>
Estrangers no comunitaris	10%	10%	11%	19%	34%	37%
<b>Estrangeres no comunitàries</b>	<b>14%</b>	<b>15%</b>	<b>15%</b>	<b>17%</b>	<b>26%</b>	<b>28%</b>
Estrangers comunitaris	6%	8%	9%	14%	26%	28%
<b>Estrangeres comunitàries</b>	<b>11%</b>	<b>12%</b>	<b>13%</b>	<b>19%</b>	<b>23%</b>	<b>22%</b>

Font: Enquesta de població activa, INE, 2005, 2006, 2007, 2008, 2009 i 1er Trimestre de 2010.<sup>3</sup>

Analitzant les dades en conjunt podem dir que la crisi ha maltractat a aquest col·lectiu de forma especialment cruenta.

**A Catalunya la taxa d'atur de les dones estrangeres no comunitàries ha estat i és clarament superior a la resta, amb valors que van del 25% fins al 27%.** D'acord amb les dades de l'Enquesta de Població Activa, de l'any 2008 i del 1er Trimestre de 2010, la taxa d'atur d'aquestes dones s'ha incrementat en 11 punts percentuals, també per a Espanya.

Encara que la pujada és més significativa entre el homes estrangers, **són les dones no comunitàries les que pateixen de forma especial aquesta situació d'atur. I és especialment preocupant si tenim en compte el que en molts casos els ingressos de les famílies depenen en gran part o en la seva majoria de la activitat laboral de les dones.**

Amb l'actual crisi econòmica i financera, moltes persones (majoritàriament homes), treballadors del sector de la construcció, indústria, agricultura, entre d'altres, s'han quedat a l'atur i són les dones la principal font d'ingressos de moltes llars.

<sup>3</sup> Nota important: Els percentatges de 2005 i 2006 referits a la població comunitària i extracomunitària tenen com a base la Unió Europea de 25 estats membres, mentre que els mateixos percentatges del 2007 tenen com a base la UE dels 27 amb la incorporació de Romania i Bulgària. La població romanesa té una presència important a Catalunya i Espanya, per tant les dades expressades han de ser interpretades tenint en compte aquest extrem.



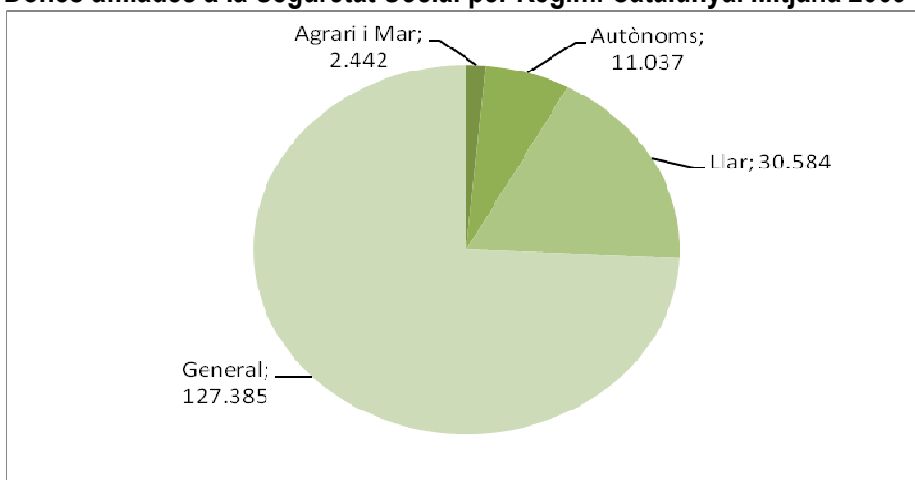
## Afiliació a la Seguritat Social

A l'any 2009 Catalunya va registrar una mitjana de 172.348 dones estrangeres afiliades a la Seguritat Social en alta laboral, el que suposa el 12% del total de dones afiliades.

Tot i que les autònomes i autònoms immigrants han crescut numèricament els darrers anys, i sembla que el treball autònom és una estratègia eficaç per sortir de la crisi, hem d'estar alerta als "falsos autònoms", persones que formalment treballen pel seu compte encara que a la pràctica mantenen relacions amb un únic subministrador d'ocupació. Aquesta situació pot donar peu a l'explotació laboral de molts treballadors i treballadores.

Gràfic 10.

**Dones afiliades a la Seguritat Social per Règim. Catalunya. Mitjana 2009**



Respecte a altres sectors d'afiliació, s'observa un augment de l'afiliació força elevat al règim del servei domèstic i tendència menor a l'afiliació als règims agrari i del mar.

### Sector del servei domèstic

Per l'organització del mercat laboral i de les activitats de la llar, cada vegada hi ha més famílies que demanen més el servei. Sovint són dones treballadores les que assumeixen aquestes tasques: neteja de la casa, atenció i alimentació dels fills, la gent gran, els malalts, etc.

En els darrers anys, la inserció de persones estrangeres al sector de servei domèstic s'ha incrementat. Més de 32.000 mil persones estrangeres no comunitàries, l'any 2009, estaven donades d'alta al Règim Especial d'Empleats/des de la Llar, el 9,8% sobre el total de la població afiliada a Catalunya i menys de l'1% eren comunitàries. La majoria d'aquestes dones que procedeixen d'altres països com Bolívia, Equador, Perú, Colòmbia, Romania, Polònia, Marroc, etc.

No hi ha dades reals que facin referència a quantes dones treballen al servei domèstic en l'economia submergida, és a dir, que treballen sense cotitzar a la Seguritat Social i, per tant, sense percebre cap prestació ni protecció laboral.

Cal també estar especialment alerta en aquest sector ja que moltes vegades les treballadores desenvolupen les activitats de la llar sense unes condicions dignes de treball. En part, pel desconeixement de les lleis i de les organitzacions sindicals que poden protegir els seus drets.

D'altra banda, per les deficiències de la llei, en la relació laboral de caràcter especial del servei de la llar, la llei necessita una actualització de les regulacions, de compensació i reconeixement de drets en igualtat de condicions per a tots els treballadors i les treballadores.

L'acceptació de condicions de treball, per sota de les legalment establertes, també venen donades per la por de les dones immigrades a perdre la seva feina i amb això a perdre la seva autorització per treballar.

S'ha de considerar que en aquest sector, per la dificultat de vigilància i inspecció laboral, moltes dones són vulnerables a situacions d'explotació. Des d'AMIC - UGT de Catalunya creiem en el dret d'organització i afiliació de tot treballador o treballadora immigrant, independentment de la seva situació jurídica, ja que aquests són un dels col·lectius més vulnerables del mercat laboral. La igualtat en matèria laboral, la llibertat, la diversitat i la justícia social per a tothom són els part integral de la lluita diària de la UGT de Catalunya.

## **Sector de la dependència**

En els darrers anys s'han observat canvis d'una dimensió social molt important. Les tendències d'envelliment de la població i els canvis estructurals en les famílies són dos dels més rellevants, canvis que han generat demandes específiques com és l'increment dels serveis per l'atenció i cura de les persones dependents.

Actualment el 21,67% de la població té més de seixanta anys i la taxa de longevitat per a les dones espanyoles és de vuitanta-set anys i vuitanta-tres pels homes. En més de tres milions de llars hi viu una persona que pateix algun tipus de discapacitat (física, mental, entre altres) i que es veu impossibilitada de realitzar activitats de la vida diària i la fa dependent d'altres persones per a l'atenció de la salut i higiene personal, alimentació, ajuda a la mobilitat, etc. En conseqüència, hi ha hagut un increment de la demanda del servei de promoció de l'autonomia personal i atenció a la dependència (servei d'atenció personal en centres de dia, atenció residencial i d'ajuda al domicili, servei d'assistència personal per a l'autonomia).

La feina que duen a terme les treballadores d'aquests sectors que són majoritàriament dones immigrants és molt important, no tan sols pel servei o suport a les persones i famílies, sinó també per les dures condicions físiques que moltes vegades implica el treball que duen a terme i que no han estat prou reconegudes ni socialment ni econòmicament.

Des d'AMIC i la UGT de Catalunya, hem denunciat de forma contínua la precarietat de les condicions de treball d'aquests sectors, la menysvaloració social i la necessitat d'un canvi de percepció d'aquesta feina per part de la societat en general, que considera normal que en molts dels casos es desenvolupi en el marc de la il·legalitat arribant a l'esclavatge.

## Nivell de formació de la població activa.

Taula 11

### Actius per nacionalitat, sexe i nivell de formació

	Total	Espanyola	Doble nacionalitat	Estranger Total	Estranger: Unió Europea	Estranger: Resta d'Europa	Estranger: Amèrica Llatina	Estranger: Resta del món i apàtrida
<b>Homes</b>								
1	0,5%	0,2%	0,6%	2,5%	0,3%	0,0%	0,1%	8,4%
2	16,2%	14,8%	17,8%	23,8%	9,2%	4,1%	22,7%	43,2%
3	30,8%	32,5%	20,3%	22,7%	20,2%	21,8%	24,8%	22,7%
4	23,2%	21,3%	34,4%	<b>32,6%</b>	40,7%	28,6%	37,7%	17,4%
5	0,1%	0,1%	0,0%	0,1%	0,3%	0,0%	0,2%	0,0%
6	<b>28,5%</b>	<b>30,6%</b>	<b>26,3%</b>	<b>17,8%</b>	<b>28,8%</b>	<b>45,5%</b>	<b>14,0%</b>	<b>8,0%</b>
7	0,6%	0,7%	0,6%	0,5%	0,5%	0,0%	0,6%	0,3%
<b>Dones</b>								
1	0,5%	0,3%	0,1%	2,0%	0,3%	0,0%	0,2%	12,2%
2	12,5%	11,3%	15,1%	18,5%	9,0%	5,2%	20,5%	33,9%
3	25,0%	25,9%	18,1%	21,5%	19,8%	7,4%	23,0%	23,0%
4	24,5%	22,1%	32,2%	<b>35,8%</b>	42,4%	29,7%	37,5%	17,7%
5	0,0%	0,0%	0,0%	0,0%	0,1%	0,0%	0,0%	0,0%
6	<b>36,9%</b>	<b>39,9%</b>	<b>34,1%</b>	<b>22,0%</b>	<b>27,9%</b>	<b>57,6%</b>	<b>18,8%</b>	<b>12,8%</b>
7	0,5%	0,6%	0,3%	0,2%	0,5%	0,0%	0,0%	0,4%

Font: Enquesta de població activa

- 1.- Analfabets
- 2.- Educació primària
- 3.- Educació secundària primera etapa i formació i inserció laboral corresponent
- 4.- Educació secundària segona etapa i formació i inserció laboral corresponent
- 5- Formació i inserció laboral amb títol de secundària (2ª etapa)
- 6- Educació superior, excepte doctorat
- 7- Doctorat

El fet de que les dones immigrants hagi accedit principalment a sectors d'activitat i llocs de treball que no requereixen una formació elevada ha contribuït a generar la creença que la dona estrangera compta amb un nivell formatiu baix o fins i tot que no compta amb cap tipus de formació.

De nou ens trobem davant d'una idea equivocada, així a l'igual que les dones espanyoles el nivell de formació de les dones immigrades actives és lleugerament superior al dels homes. Tot i que en termes generals les dones immigrades tenen un nivell formatiu més elevat que el dels homes sí que es donen diferències de formació entre les dones immigrades depenent de les diverses procedències. Així el 57% de les dones actives europees no comunitàries tenen una formació superior o universitària.

Només entre el col·lectiu de dones estrangeres de la resta del món es dona un percentatge significatiu d'analfabetisme (12,2%) i molt significatiu d'estudis primaris (33,9%), juntament a les dones llatinoamericanes (20,5% estudis primaris.)

Si bé el nivell de formació de les dones immigrades no varia substancialment en referència a les dones espanyoles, tal i com mostra l'anterior taula, si passem a analitzar el nivell ocupacional d'ambdós col·lectius es donen diferències importants.

## Estatus ocupacional de les dones immigrades

Taula 12

Actives per estatus ocupacional, 1er trimestre de 2010.

Dones	Total		Espanyola		Doble nacionalitat		Estrangera: Total		Estrangera: Unió Europea		Estrangera: Resto d'Europa		Estrangera: Amèrica Llatina		Estrangera: Resta del món i apàtrida	
	2010TI	%	2010TI	%	2010TI	%	2010TI	%	2010TI	%	2010TI	%	2010TI	%	2010TI	%
<b>Total</b>	10213,3		8396,7		155,4		1661,2		492,8		59,2		871,4		237,8	
1	509,2	5%	463,5	6%	5,4	3%	40,3	2%	20,7	4%	0,5	1%	12	1%	7,1	3%
2	1509,2	15%	1416,7	17%	15,2	10%	77,3	5%	39,3	8%	4	7%	25,1	3%	8,8	4%
3	1199,7	12%	1132,3	13%	12,3	8%	55	3%	25,4	5%	2,5	4%	23,6	3%	3,6	2%
4	1239,5	12%	1141,1	14%	13,4	9%	84,9	5%	36,4	7%	3,5	6%	41,4	5%	3,5	1%
5	2340,2	23%	1881	22%	45	29%	414,2	25%	111,2	23%	8,3	14%	245,9	28%	48,8	21%
6	100	1%	95,3	1%	0,5	0%	4,2	0%	2,4	0%	0	0%	1,8	0%	0	0%
7	195	2%	153,7	2%	4,8	3%	36,5	2%	15,5	3%	2	3%	17	2%	2,1	1%
8	236,1	2%	190,1	2%	1,5	1%	44,6	3%	19,6	4%	0,7	1%	18,7	2%	5,6	2%
9	1853	18%	1130,7	13%	40,8	26%	681,6	41%	169,4	34%	29,7	50%	397,5	46%	85	36%
0	10,9	0%	8,3	0%	0,3	0%	2,3	0%	0	0%	0	0%	2,3	0%	0	0%
	842,1	8%	672,9	8%	14,5	9%	154,7	9%	44,2	9%	7,3	12%	64,3	7%	38,8	16%
	178,5	2%	111,2	1%	1,6	1%	65,7	4%	8,8	2%	0,7	1%	21,8	3%	34,5	15%

Font: Enquesta de població activa, 1er trimestre de 2010.

- 1 Direcció d'empreses i de l'administració pública
  - 2 Tècnics i professionals científics i intel·lectuals
  - 3 Tècnics i professionals de suport
  - 4 Treballadors de tipus administratiu
  - 5 Treballadors de serveis de restauració, personals, protecció i del comerç
  - 6 Treballadors qualificats en agricultura i pesca
  - 7 Artesans i treballadors qualificats d'indústries manufactureres, construcció i mineria, a excepció d'operadors
  - 8 Operadors d'instal·lacions i maquinària; muntadors
  - 9 Treballadors no qualificats
  - 0 Forces armades
- Han deixat la seva última feina fa més d'un any  
Aturats que fan la recerca de la seva primera feina

Així el 36% de les dones actives espanyoles ocupen llocs de treball de qualificació alta (1-2-3 de l'escala) mentre només el 17% de les dones estrangeres comunitàries ocupen aquests llocs de treball, reduint-se al 12% en el cas de les dones estrangeres no comunitàries, sent que la diferència més important entre nivell formatiu i ocupacional es dona entre les dones procedents de Llatinoamèrica, només el 7% de les quals ocupa posicions de qualificació alta essent que el 56,3% tenen estudis secundaris superiors i/o universitaris.

Al contrari, un 13% de les dones actives espanyoles ocupen llocs de treball de molt baixa qualificació (9 de l'escala), mentre que el 46% de les dones llatinoamericanes i el 50% de les dones de l'Europa no comunitària ocupen aquest tipus de llocs de treball. (Recordem que un 75% de les dones actives europees no comunitàries tenen una formació secundària superior o universitària).

Veiem que la distribució del nivell ocupacional no es correspon amb la distribució del nivell formatiu de les dones immigrades, existint doncs una elevada taxa de subocupació entre aquest col·lectiu.

Aquesta subocupació es dona en gran part per l'existència d'estereotips i discriminacions sobre les capacitats professionals de la població immigrada. Moltes vegades no és reconeguda la formació d'origen i es dona per fet que el nivell formatiu d'aquesta població és inferior que el de la població autòctona.

El factor llengua i el fet que el reconeixement de les titulacions acadèmiques sigui un procés llarg i costós comporta que en molts casos les persones immigrades es vegin impossibilitades a acreditar la seva formació professional.

Finalment existeix una dificultat per a acreditar el perfil professional únicament amb l'experiència laboral. L'existència de persones que no poden acreditar el seu perfil professional perquè no compten amb certificats o titulacions acadèmiques, però que els seus coneixements han estat adquirits a través d'anys del seu exercici laboral.

## Salaris

Taula 13

	Dones	Homes
<b>CATALUNYA</b>		
Espanyols	18551,77	26148,16
Estrangers	13379,31	17912,19
<b>ESPANYA</b>		
Espanyols	17292,1	23399,18
Estrangers	12473,76	16180,08

Font: Elaboració pròpia a partir de dades de l'Enquesta d'Estructura Salarial 2007 de l'INE.

Pel que fa a les retribucions les dades parlen per si mateixes: la dona immigrada pateix una múltiple discriminació. Així la mitjana salarial d'una dona estrangera és un 50% menor que la mitjana salarial d'un home espanyol. Diferència que no pot justificar-se, com les anteriors dades han demostrat, per la baixa qualificació professional de la dona immigrada.

Aquestes diferències encara s'accentuen més quan segreguem les dades per la procedència de la dona immigrada.

Taula 14

	Dones	Homes	Ambos sexes
<b>2007</b>			
<b>TOTS ELS PAISOS</b>	16943,89	22780,29	20390,35
<b>ESPAÑA</b>	17292,1	23399,18	20876,78
<b>UNIÓ EUROPEA MENYS ESPANYA</b>	14920,23	18556,01	17137,2
<b>RESTA D'EUROPA</b>	-10378,35	-14963,36	-12630,75
<b>AMÈRICA LATINA</b>	11403,09	15246,14	13494,34
<b>RESTA DEL MÓN</b>	-10609,76	14918,19	14140,9

Font: Enquesta d'Estructura Salarial 2007 de l'INE.

La precarietat salarial de les dones immigrades és sens dubte un factor que limita el seu dret a exercir la reagrupació de la seva família. Dificulta la seva emancipació i benestar social. Posa en evidència la discriminació laboral d'aquestes dones pel fet de ser dones i ser estrangeres.

Aquest fet és greu ja que hi ha un elevat nombre de famílies monoparentals i que habitualment les dones immigrades són les que es fan càrrec dels fills menors i, en molts casos, aquestes assumeixen una responsabilitat econòmica amb la seva família que es queda al país d'origen.

## IV.- Conclusions

Com hem vist a través de l'anàlisi de les dades, les dones immigrada pateix una múltiple discriminació.

De l'informe presentat per AMIC l'any 2008 fins a dia d'avui, podem dir que l'ocupació i de les condicions de treball de les dones immigrades es troben en una situació de precarietat molt similar.

Poc ha canviat la realitat d'aquestes dones i podem pensar que en els proper mesos aquesta anirà a pitjor. No és fortuïta ni molt menys banal aquesta preocupació quan ens referim a una situació que està vivint un dels col·lectius que conformen la classe treballadora del segle XXI. Amb aquesta crisi, moltes dones estan patint enganys, l'abús de la situació de necessitat, la imposició d'unes condicions de treball especialment lesives que determinen el pas d'una infracció social a un delictes contra els seus drets. Condicions de precarietat, d'ocupació irregular i d'explotació laboral estan a l'ordre del dia.

És necessari assumir una responsabilitat social i política davant els problemes reals que afligeixen el conjunt de la classe treballadora.

Si bé amb la reforma de la Llei d'estrangeria es va possibilitar que les dones que van venir a Espanya per la via de la reagrupació familiar aconseguissin l'autonomia econòmica dels seus cònjuges (se'ls va concedir la residència vinculada a l'autorització de treballar sense cap altre tràmit administratiu), en el context econòmic i social en el qual ens trobem, seran moltes les dificultats per aconseguir verdaderament aquesta independència reconeguda jurídicament.

Per qualsevol treballadora o treballador l'atur és una situació complexa, però per la població estrangera, a més a més de les conseqüències econòmiques, porta lligades conseqüències sobre la seva situació administrativa i la dels seus familiars. Malauradament, en aquest moments de crisi econòmica i financera, molts no podran renovar les seves targetes per no haver reunit les condicions administratives per fer-lo: tenir un contracte de treball vigent, haver cotissat a la Seguritat Social com mínim de sis mesos o en casos excepcionals, haver cotissat tres mesos i demostrar que no s'ha pogut treballar mitjançant un certificat de la seva situació com demanant d'ocupació.

Tenint en compte que la taxa d'atur, lluny de presentar millores durant aquest any 2010, es preveu que segueixi augmentant, podem avançar que per molts treballadors i treballadores serà molt difícil complir els requisits exposats i, per tant, es veuran abocats a una irregularitat sobrevinguda.

Des d'AMIC volem expressar la nostra preocupació vers la possibilitat que hi hagi un increment important de les persones estrangers en situació irregular com a efecte pervers d'aquesta crisi. És per aquest motiu que creiem que és essencial posar en pràctica mesures que des de ja fa temps demanem, però que en moments com els actuals han passat de la importància a la urgència.

- Cal eliminar els obstacles en l'accés al mercat laboral de les dones immigrades i es treballi per a arribar a una igualtat real. La **legislació vigent d'estrangeria i les dificultats de contractació** orienta l'entrada al mercat de treball de les dones des d'una

perspectiva de gènere. Els permisos es concedeixen per sectors altament feminitzats - servei domèstic, comerç, serveis de proximitat- amb l'obligació de permanència en aquest sector. S'ha de treballar per trencar amb el estereotips .

- Cal potenciar l'accés a la formació dels treballadors i treballadores estrangeres, perquè puguin accedir a sectors que continuen generant ocupació. Concretament, demanem que la durada de la formació ocupacional computi i s'assimili a la situació d'alta a la Seguretat Social a efectes del compliment dels requisits exigits per a la renovació de les autoritzacions de residència. No podem pretendre que els estrangers es formin, si han d'estar pendents dels mesos que els falten per poder renovar la seva autorització.
- Cal redissenyar el sistema d'homologacions i convalidació de les titulacions obtingudes a l'estranger i definir clarament el procediment de reconeixement de competències professionals per aprofitar el potencial dels professionals estrangers.
- És necessari l'establiment de mecanismes que vetllin per la garantia dels drets de les treballadores i treballadors, mentre siguin una eina per lluitar contra l'economia submergida i contra l'explotació laboral.

En aquest sentit, la UGT de Catalunya i AMIC celebren el traspàs de la Inspecció de Treball i Seguretat a la Generalitat (aprovat el 25 de febrer del 2010), ja que podrà ser un instrument ferm per lluitar contra l'activitat informal, i permetrà reforçar la inspecció a les empreses catalanes i evitar qualsevol tipus de discriminació o irregularitat. Ara bé, cal estar atents a l'aplicació i efectivitat d'aquest instrument i dotar-lo de pressuposts suficients perquè pugui desenvolupar les seves competències.

Una altra de les eines per lluitar contra l'economia submergida és l'arrelament laboral que, com l'arrelament social, pot donar lloc a la regularització de treballadors immigrants no comunitaris i a la denúncia de situacions d'explotació laboral.

La Llei d'estrangeria (redactada conforme a la Llei orgànica 2/2009), d'altra banda, estableix un nou supòsit per a les persones que són víctimes d'explotació laboral. D'acord als articles 59 i 59 bis, l'estranger en situació irregular a Espanya que sigui víctima d'explotació laboral o de tràfic il·lícit de mà d'obra, entre altres situacions, podrà quedar exempt de responsabilitat administrativa i no serà expulsat si denuncia els autors o cooperadors del tràfic i col·labora amb les autoritats competents. Des de la UGT de Catalunya i des d'AMIC, valorem positivament aquest nou punt que introdueix la Llei en benefici dels treballadors i treballadores immigrants.

Si bé l'ocupació és un factor essencial en la integració, i a més, en el cas de les treballadores i treballadors no comunitaris, és un element imprescindible per accedir o mantenir una situació administrativa regular i accedir a altres drets socials, l'ocupació és un factor idoni d'integració sociolaboral quan reuneix condicions de qualitat i dignitat.





Rambla Santa Mònica, 10  
08002 Barcelona  
Tel: 93 304 68 41  
Fax: 93 304 68 28  
[amic@associacioamic.cat](mailto:amic@associacioamic.cat)  
[www.associacioamic.cat](http://www.associacioamic.cat)