

**som**  
**som drets. som lluita.**

L'Índex de Qualitat del Treball del Camp de  
Tarragona. Evolució 2006-2016  
Març 2018



UNIÓ GENERAL DE TREBALLADORS  
DE CATALUNYA

## L'Índex de Qualitat del Treball de Tarragona (IQTT)

L'Índex de Qualitat del Treball de Tarragona territorialitzat es fonamenta en una sèrie d'indicadors, concretament 14, que tenen la intenció de mesurar la qualitat del treball de les 4 circumscripcions catalanes. Un grup d'aquestes variables mesuren l'accés al mercat de treball, condicions laborals i la protecció social de la desocupació. S'ha volgut centrar en variables pròpiament del territori.

La llista completa d'indicadors utilitzats que són dades purament de la circumscripció:

1. Taxa d'activitat
2. Taxa d'atur
3. Taxa d'ocupació
4. Contractes de molt baixa durada
5. Temporalitat en la contractació de menors de 20 anys
6. Temporalitat en la contractació de majors de 45 anys
7. Conciliacions individuals
8. Conciliacions col·lectives
9. Taxa d'accidents laborals per cada 100.000 treballadors
10. Taxa d'accidents mortals per cada 100.000 treballadors
11. Cobertura de les prestacions en persones aturades
12. Mitjana de la prestació per a persones aturades

Hem volgut també incloure dues dades referents als salaris, tot i que són dades de Catalunya (no existeix un registre d'aquestes dades a nivell de la circumscripció), ja que és un indicador molt important per a la qualitat del mercat laboral. Les dues variables incloses són:

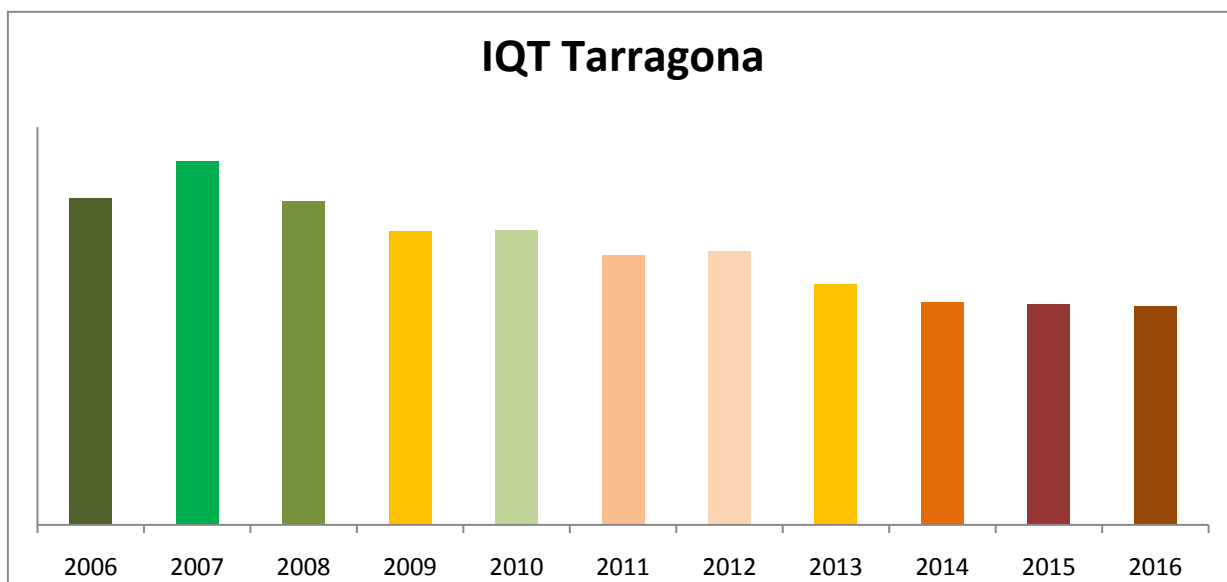
13. Salari mitjà brut (corregit per inflació)
14. Pes dels salaris al PIB

Les limitacions en l'elaboració de l'IQTT principalment han estat les relacionades amb la selecció dels indicadors potencials que hi ha disponibles per mesurar la qualitat del treball, en funció de si hi havia informació estadística actualitzada i rigorosa dels diferents aspectes per a confeccionar-lo. Hem volgut centrar-nos en dades de la circumscripció, excepte les salarials, que són les de Catalunya -com ja hem dit abans no estan disponibles per demarcacions-, perquè un índex d'aquest tipus sense dades de salaris quedaria totalment desvirtuat.

## L'IQT de Tarragona

L'IQT mostra molt clarament els períodes de destrucció d'ocupació i els de la lleu recuperació posterior, però deixant un mercat laboral en pitjors condicions. Els 4 pitjors anys de tot el període analitzat són els 4 darrers anys de la mostra, 2013, 2014, 2015 i 2016. Tot i la lleu recuperació de l'ocupació del mercat laboral de la circumscripció, tenim que el mercat laboral ha anat degradant-se cada cop més, lentament això sí, però les condicions del mercat són molt pitjors ara que fins i tot durant els pitjors anys de destrucció d'ocupació. Altres variables com la temporalitat dels col·lectius més desprotegits, la caiguda dels salaris o la desprotecció dels treballadors desocupats, fan que tot i la petita recuperació en l'ocupació, el mercat laboral sigui pitjor.

IQTG										
2006	2007	2008	2009	2010	2011	2012	2013	2014	2015	2016
2	1	3	5	4	7	6	8	9	10	11



La raó per la qual els darrers anys d'estudi són els pitjors en qualitat del mercat laboral ve explicada per l'evolució de tots els indicadors. És cert que l'ocupació es recupera a partir del 2013, però aquesta evolució és molt minsa, i va acompanyada també per una caiguda de la població activa (massa treballadors en situació d'atur de llarga durada

que abandonen la recerca de feina). D'altra banda, apareixen nous problemes estructurals en el mercat laboral de Tarragona, una temporalitat més alta dels treballadors més desprotegits (els més joves i els més grans), alhora que els contractes de més curta durada guanyen molt més pes. Els salaris són una ombra del que van ser a l'inici de la crisi, igual que el pes dels salaris en l'economia del país. És cert que en l'àmbit de les conciliacions laborals la situació és molt millor que durant els pitjors anys dels conflictes col·lectius i de destrucció d'ocupació, però els efectes es mantenen per a la resta de variables.

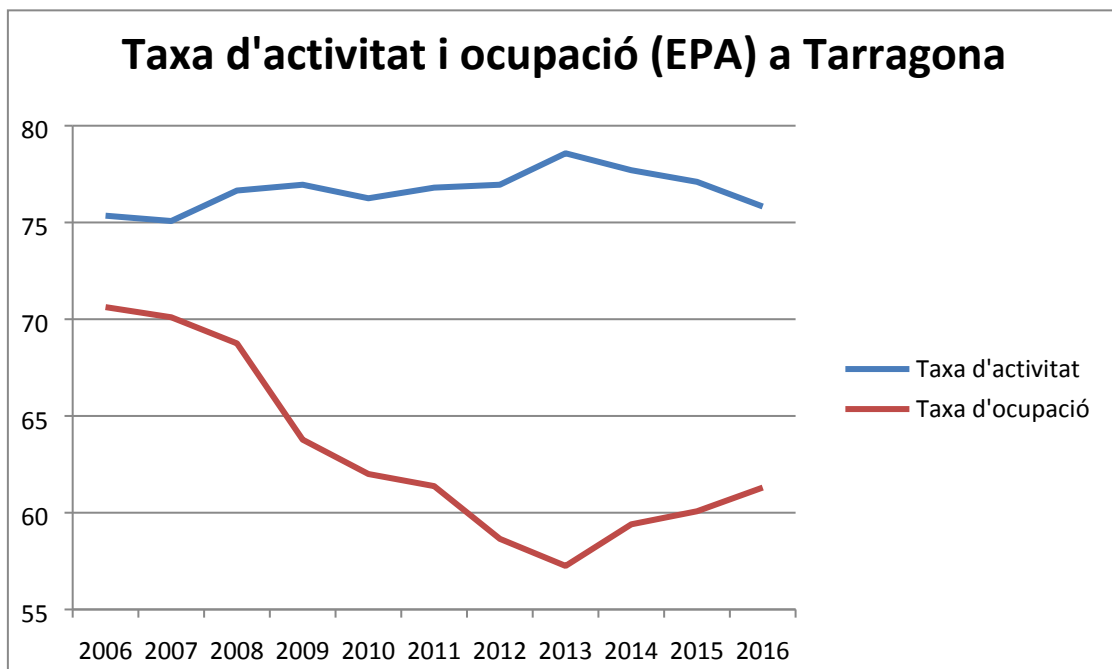
L'accidentalitat segueix el mateix patró que a Catalunya i a Espanya, on la prevenció no es fa efectivament i segueix el cicle econòmic: augmenta quan més activitat hi ha i disminueix quan n'hi ha menys, per això en els indicadors la taxa d'accidents amb baixa cau fins al 2012 on es recupera lleument (*Emilio Castejón, Revista Sense Risc 49, març 2017*). Aquest indicador, que faria que els pitjors anys de la crisi semblessin millor que els previs, no mostra una millora en la prevenció de riscos laborals, sinó aquesta tendència que hem citat abans.

El sistema de protecció per desocupació va aguantar els primers embats de la crisi, però, finalment, la precarització del mercat de treball i la destrucció d'ocupació estable ha fet disminuir el nombre de llocs de treball protegits i augmentar accentuadament el nombre de persones a l'atur. I davant l'increment de persones beneficiàries de prestacions per desocupació, que evidentment fa augmentar de manera considerable la despesa en aquest àmbit, es van dirigir més esforços en la reducció de la despesa que en assegurar una protecció adequada a les persones que estan en situació d'atur, esforços contemplats en tota una sèrie de modificacions normatives adreçades a endurir els requisits d'accés a les prestacions assistencials:

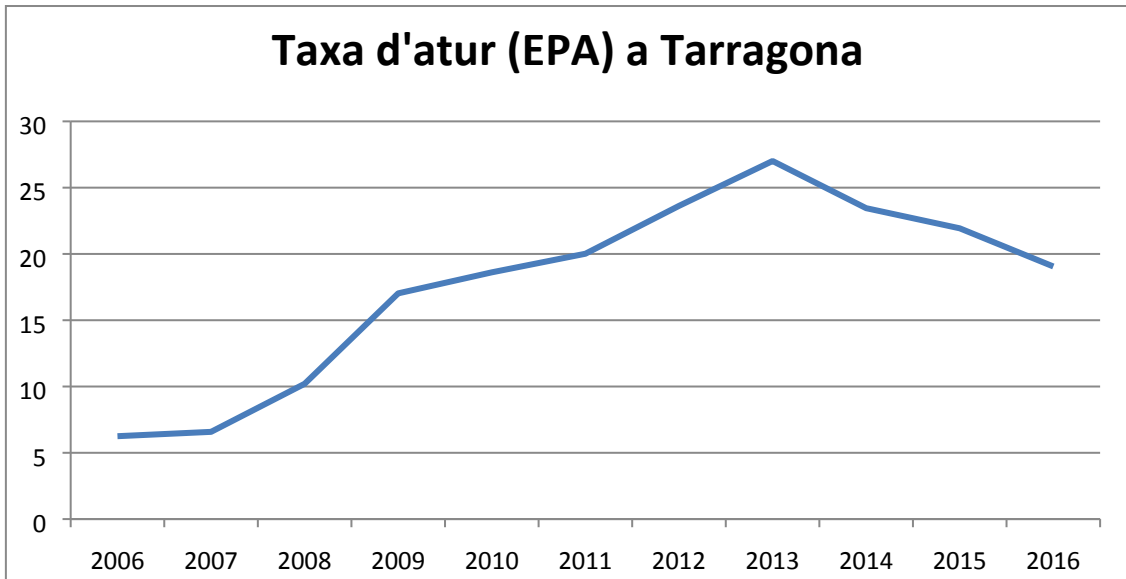
- Es va eliminar, per a nous sol·licitants, el subsidi especial per als més grans de 45 anys que esgotaven la seva prestació contributiva.
- Es va dificultar l'accés a la Renda Activa d'Inserció.
- Es va passar a computar els ingressos de tota la unitat familiar per accedir a qualsevol subsidi.
- En cas d'accedir al subsidi després de la pèrdua d'una feina a temps parcial, la quantia del subsidi (426 euros) es percep en proporció a les hores prèviament treballades en el darrer contracte.
- Es van endurir les condicions per accedir al subsidi de 52 anys: elevat l'edat de les persones beneficiàries de 52 a 55 anys, es va limitar el temps durant el qual es pot gaudir d'aquesta protecció (obligades a jubilar-se anticipadament a 61 anys o quan compleixin tots els requisits per a la jubilació), i reduint la

cotització per jubilació del subsidi de més grans de 55 anys al 100% de la base mínima de cotització (del 125% anterior).

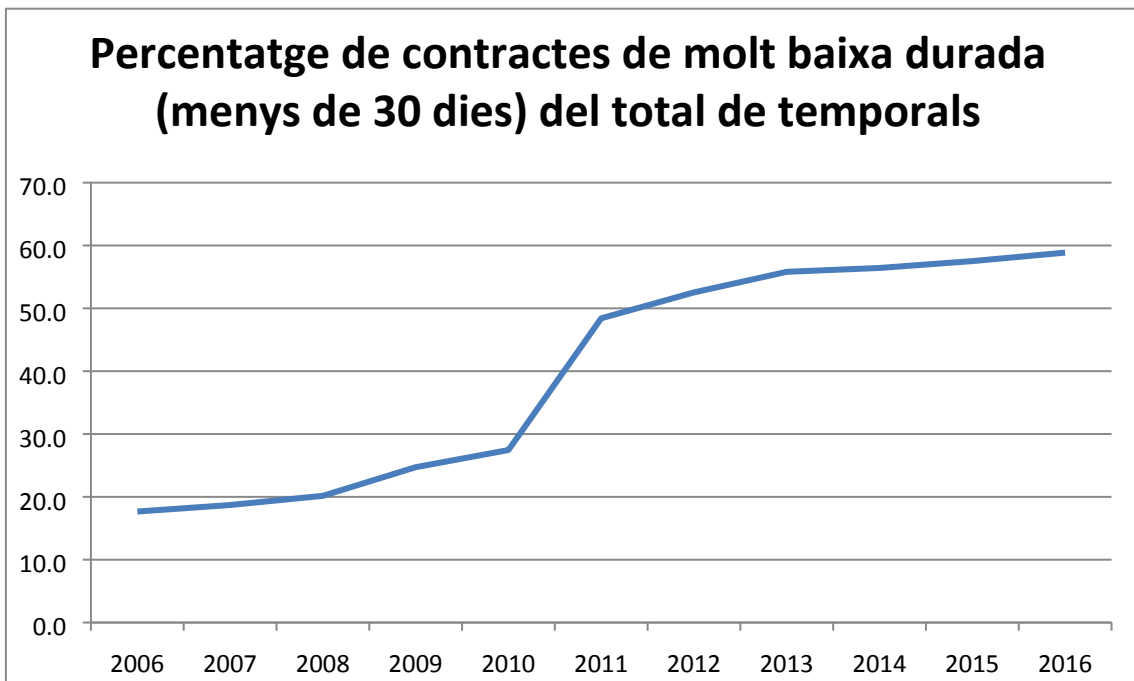
Es pot visualitzar l'efecte en increment de prestació mitjana al 2011 i 2012, i de cobertura el 2010, per l'aparició de l'ajuda a persones aturades que perdien altres ajudes, però aquest efecte queda ràpidament absorbit. El sistema de protecció per aturats simplement ha fet fallida.



Font: UGT de Catalunya amb dades de l'Observatori del Treball i Model Productiu

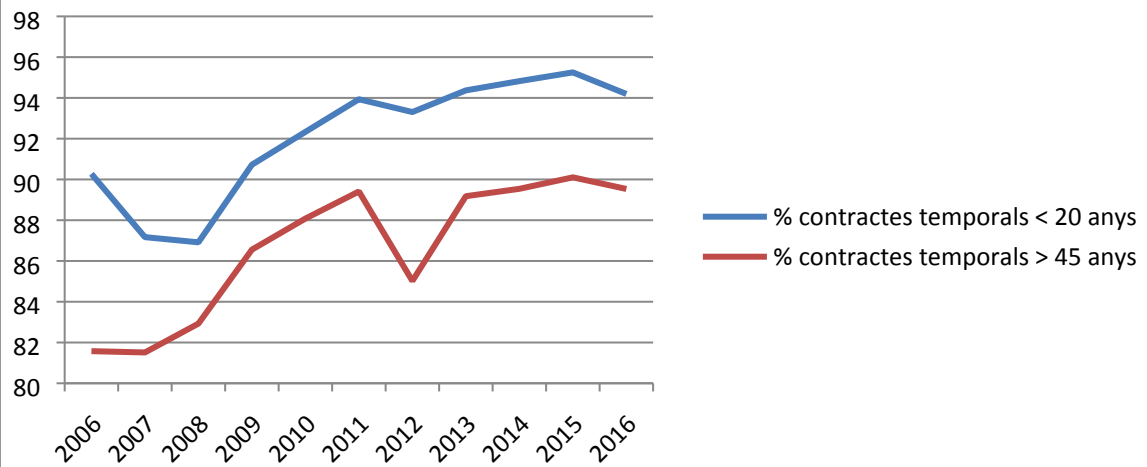


Font: UGT de Catalunya amb dades de l'Observatori del Treball i Model Productiu



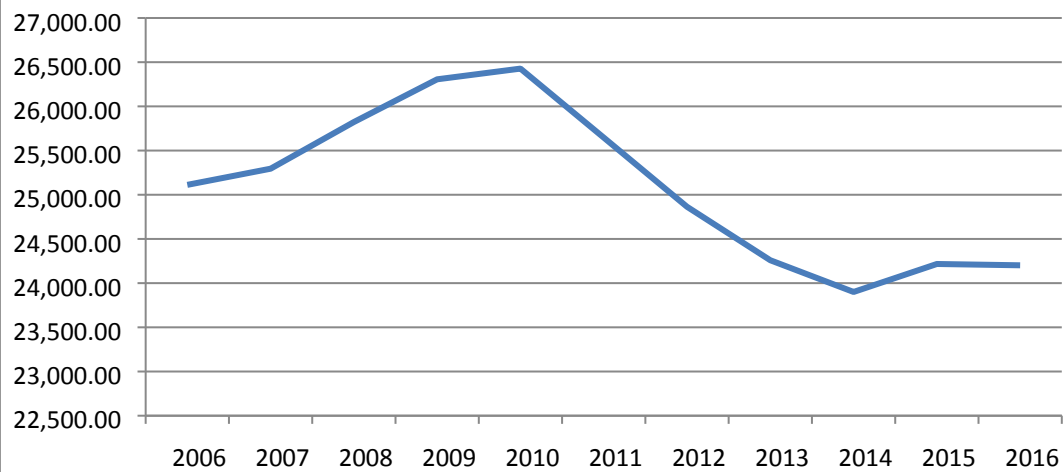
Font: UGT de Catalunya amb dades de l'Observatori del Treball i Model Productiu

## Taxa de contractes temporals

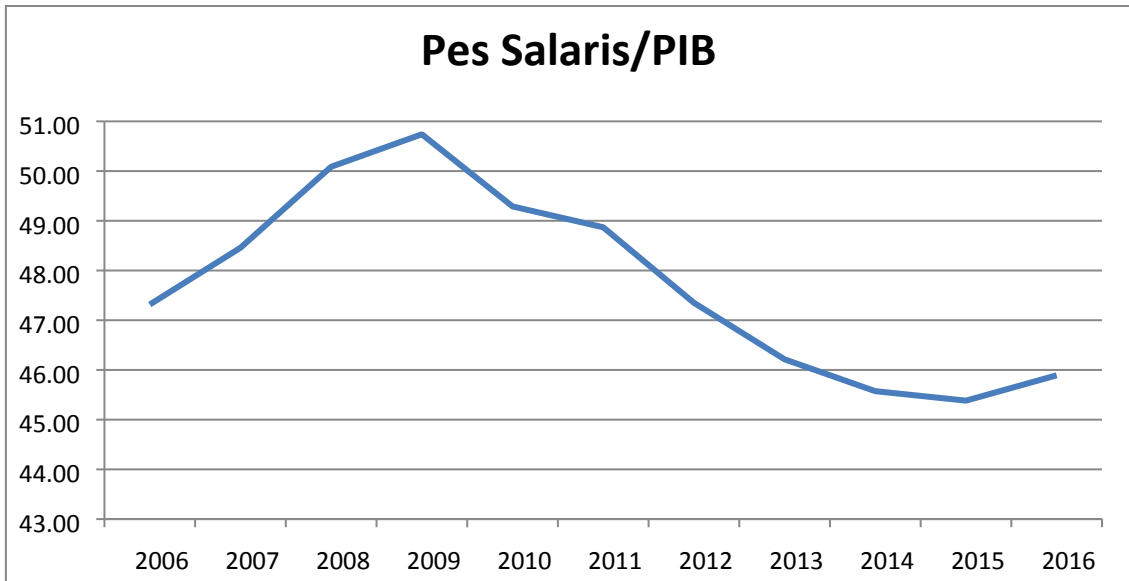


Font: UGT de Catalunya amb dades de l'Observatori del Treball i Model Productiu

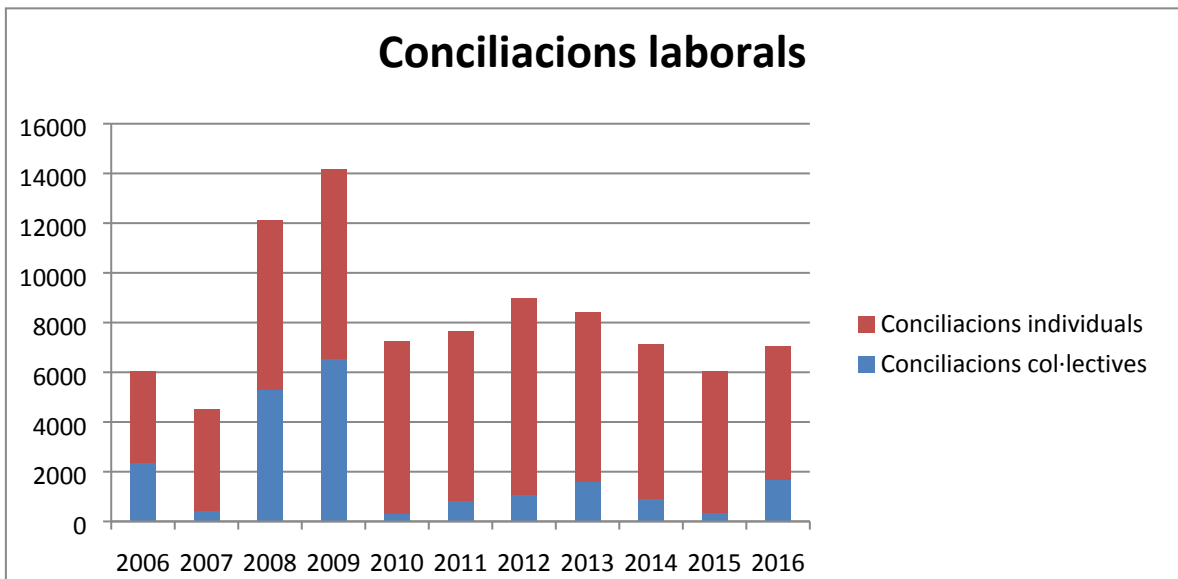
## Salari brut a € constants



Font: UGT de Catalunya amb dades de l'INE i de l'IDESCAT

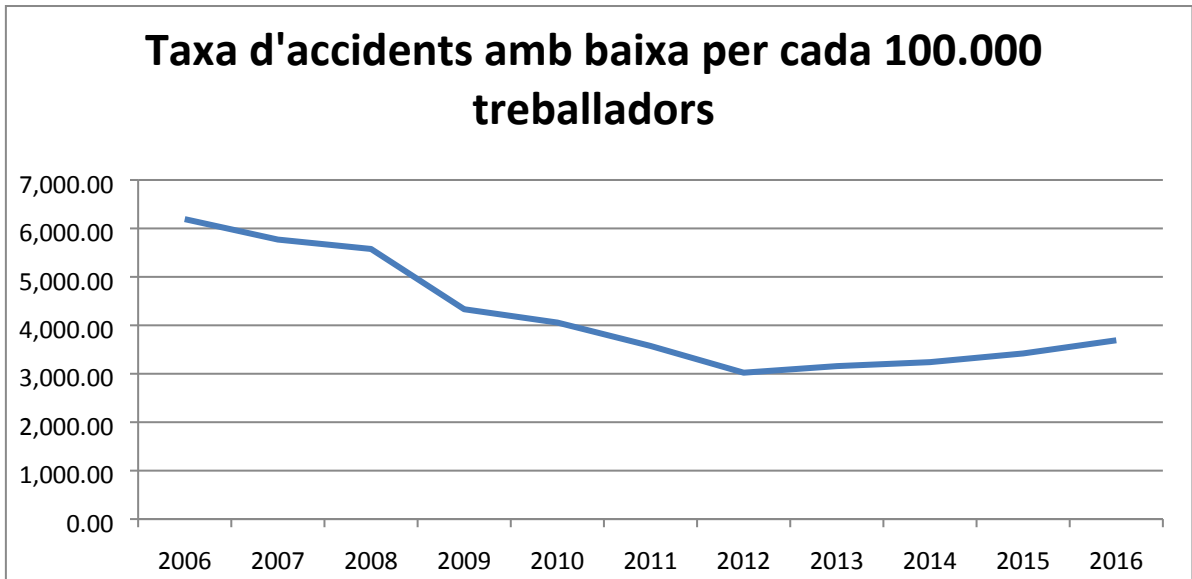


Font: UGT de Catalunya amb dades de l'INE i de l'IDESCAT

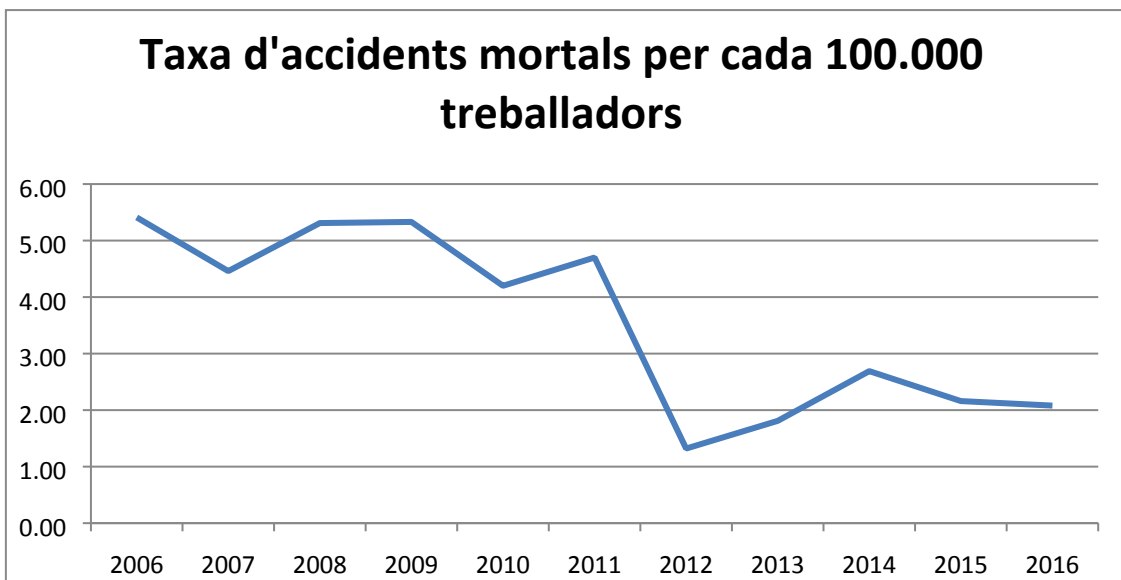


Font: UGT de Catalunya amb dades de l'Observatori del Treball i Model Productiu

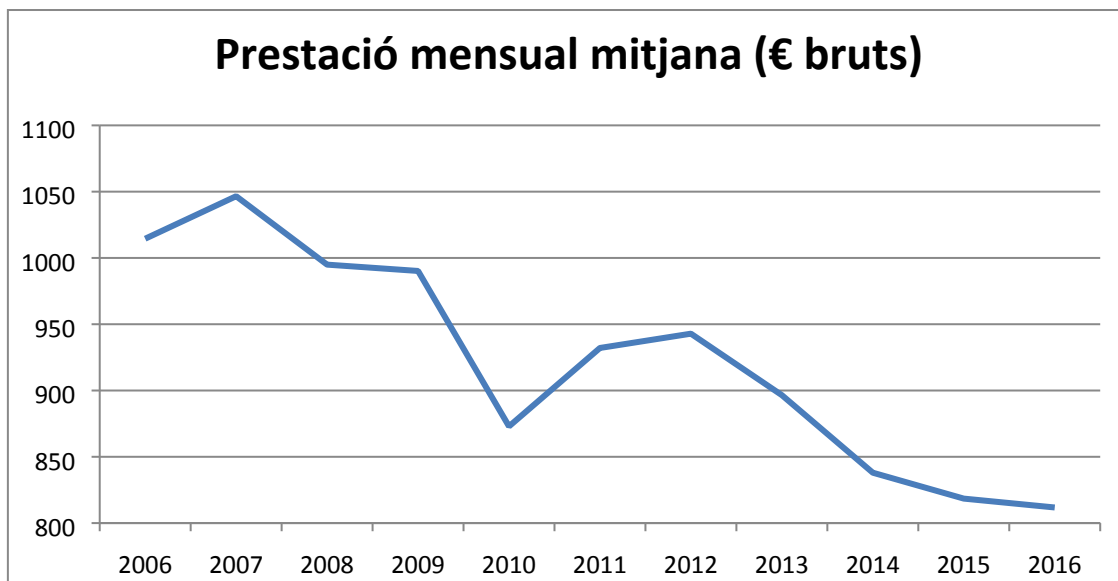




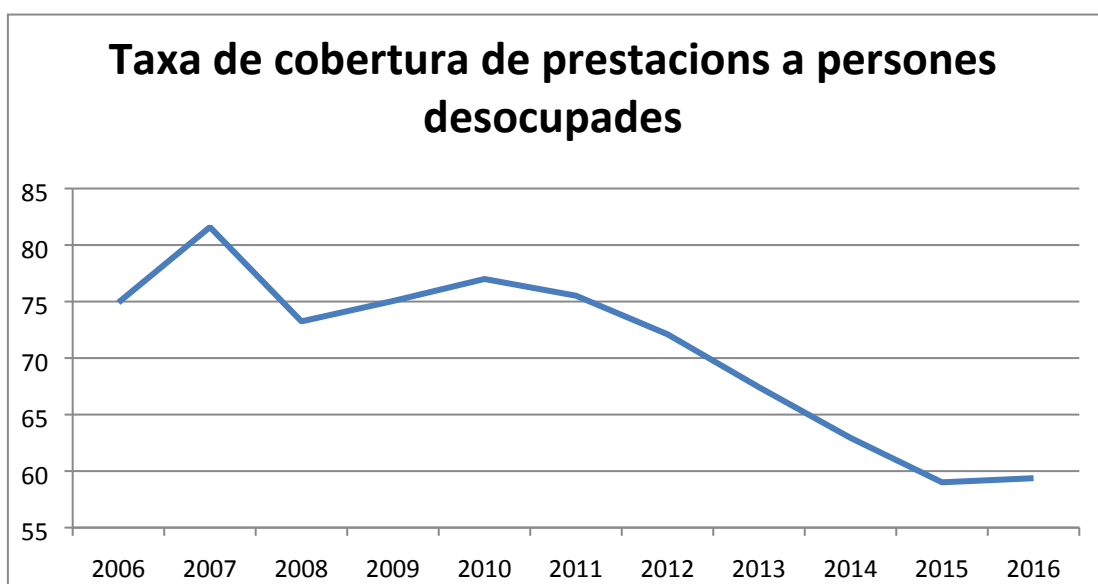
Font: UGT de Catalunya amb dades de l'Observatori del Treball i Model Productiu



Font: UGT de Catalunya amb dades de l'Observatori del Treball i Model Productiu



Font: UGT de Catalunya amb dades de l'Observatori del Treball i Model Productiu



Font: UGT de Catalunya amb dades de l'Observatori del Treball i Model Productiu

## **Els nous problemes estructurals del mercat laboral de les comarques de Tarragona**

El relat de la recuperació econòmica emmascara moltes coses. L'IQT de Tarragona ens explica una història una mica diferent d'aquest relat. És cert que la situació quant a

ocupació i atur és millor que la del 2013, però estem lluny de la situació d'inici de la crisi, i el mercat laboral s'ha degradat en molts aspectes.

Avui la taxa d'atur encara és el triple que la del 2007, la recuperació és un miratge sense fonament real, especialment a les comarques de Tarragona, on la taxa d'atur encara frega el 20%. També en la qualitat del treball temporal, l'any 2007 un de cada 5 contractes temporals durava menys de 30 dies, l'any 2016 van ser de 3 contractes de cada 5; a més, les taxes de contractació temporal han augmentat per als col·lectius més amenaçats per la crisi.

Sabem ja que els salaris el 2007 eren més de 1.000 € anuals més alts que l'any 2016 i que el pes dels salaris en l'economia ha baixat, però potser el que és més dolorós, perquè afecta directament els exclosos del mercat laboral, és la pèrdua de protecció en la desocupació i la baixada de la prestació mitjana. L'any 2007, 8 de cada 10 persones aturades tenia algun tipus de prestació, i la prestació mitjana era superior als 1.000 € mensuals; l'any 2016, la cobertura ha baixat fins a 6 de cada 10 persones i la prestació mitjana s'ha reduït fins els 800 € mensuals.

	2007	2016	Variació 2007 - 2016
Taxa d'activitat	75,01%	75,83%	0,82%
Taxa d'atur	6,58%	19,10%	12,52%
Taxa d'ocupació	70,10%	61,30%	-8,80%
Contractes de molt baixa durada (menys de 30 dies)	18,70%	58,87%	40,17%
Percentatge de contractes temporals a menors de 20 anys	87,17%	94,19%	7,02%
Percentatge de contractes temporals a majors de 45 anys	81,51%	89,53%	8,02%
Salaris bruts a € constants	25.294,77 €	24.201,84 €	-1.092,93 €
Pes dels salaris al PIB	48,46%	45,89%	-2,57%
Prestació mitjana	1.046,56 €	811,77 €	-234,79 €
Cobertura de prestació	81,59%	59,37%	-22,22%