



Unió General de Treballadors
de Catalunya

Catalunya ha perdut un 20% de l'ocupació industrial

**(Anàlisi del comportament de l'ocupació industrial
en el marc de crisi global)**

Secretaria de Política Sindical

juliol 2010

ANÀLISI DEL COMPORTAMENT DE L'OCUPACIÓ INDUSTRIAL EN EL MARC DE CRISI GLOBAL

- La indústria catalana perd un **20% (102.156 llocs de treball)** de la seva ocupació des del primer trimestre del 2008. El PIB industrial del 2008 va ser del **-2.5%** i el del 2009 va ser del **-13%**.

La “nova indústria” (indústria i serveis a la indústria) ha perdut, en el mateix període **166.470 llocs de treball.**

El **62,4% (63.724 “extincions preventives”)** de la destrucció d'ocupació industrial es va realitzar el 2008, és a dir, previ a la crisi.

Actualment, la indústria continua destruint ocupació mentre les dades macroeconòmiques ens diuen que ens trobem en una sortida gradual de la situació recessiva, el PIB general està al **-1,5%**, l'industrial al **-1,7 %** i l'índex de producció industrial al **2,9%**.

- Gairebé el **50%** del total d'expedients presentats anualment són ERO's presentats a la indústria. Des del 2008 fins a maig de 2010 **s'acumulen ja més de 3.200 expedients, 2.244 dels quals es van registrar al 2009.**

La suspensió dels contractes de treball és la mesura més comuna des del 2009 (tant al 2007 com al 2008 la mesura més utilitzada era la d'extinció), concretament al 2009, **7 de cada 10 expedients van ser de suspensió (1.564 ERO's).**

- A Catalunya, en aquests últims dos últims anys, **han tancat 6.396 empreses, gairebé 5.000 empreses** (el 78%) són de la indústria manufacturera.
- Les empreses industrials manufactureres **han duplicat els procediments concursals** (171 procediments al 2008 i 345 al 2009).

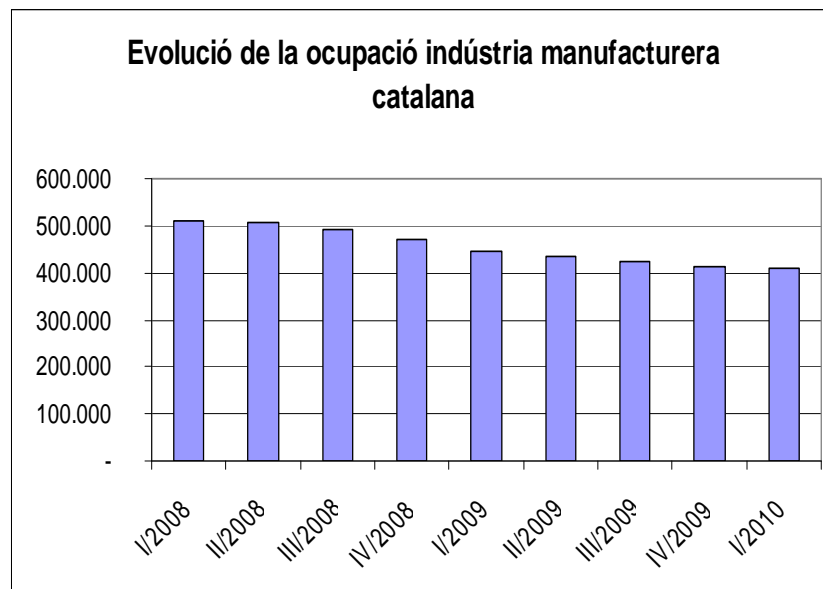
CATALUNYA SERÀ INDUSTRIAL O NO SERÀ

La UGT de Catalunya, en els documents: “Pla de rescat de la indústria (novembre 2008)” i “La indústria catalana en un entorn de crisi (desembre 2008)”, no només situava el paper central de la Indústria com a motor de l’economia catalana, sinó que alertàvem de la urgència d’actuacions concretes en el context de crisi econòmica global. Cal recordar que la **“Nova Indústria” (la Indústria i els Serveis a l’empresa) representa a Catalunya aproximadament el 53,7% de l’ocupació, el 48,2% del PIB i gairebé una quarta part del PIB d’Espanya.**

És aquest paper central i estratègic, el que ens ha motivat per a la realització d’un balanç del comportament de la indústria catalana transcorregut més d’un any del començament de la crisi en la que estem immersos, i fonamentalment el comportament de l’evolució de la destrucció d’ocupació, tenint en compte, que és a la indústria i en els serveis a les empreses on es troben els llocs de treball menys precaris, de major qualitat i valor afegit en comparació amb la resta de sectors productius.

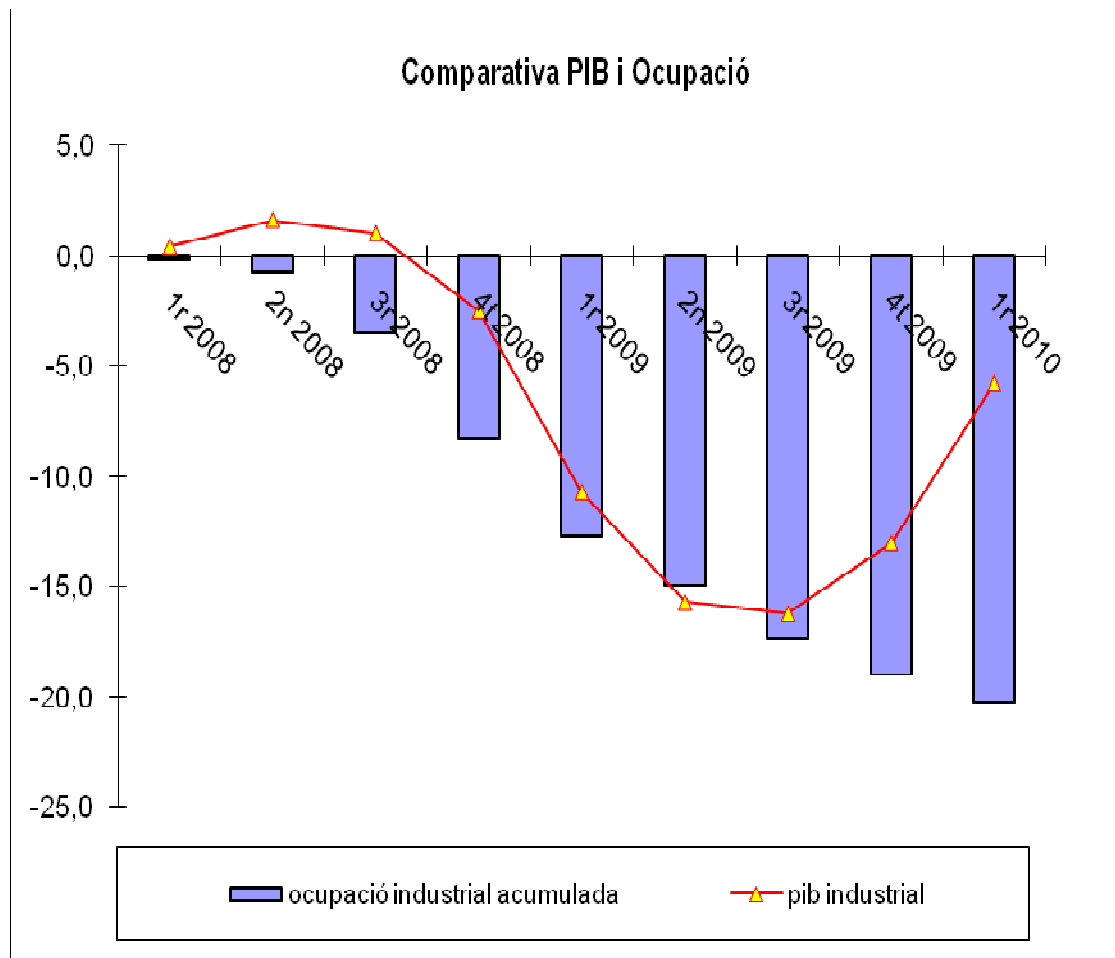
OCUPACIÓ INDUSTRIAL I CONJUNTURA ECONÒMICA

Si ens cenym al període analitzat, des del primer trimestre de 2008 al primer trimestre de 2010, **la indústria manufacturera catalana ha perdut 102.156 llocs de treball** (al 2008 hi havia 510.213 persones registrades i al primer trimestre de 2010 només 408.057 persones).



En aquest sentit i per la seva transcendència no ens podem limitar exclusivament a l’ocupació industrial manufacturera, entesa com tots aquells processos que participen en l’elaboració del

producte final, sinó que s'ha de veure també la incidència en l'ocupació en tots aquells serveis destinats a la producció que tenen una elevada dependència de la indústria manufacturera. Així doncs la “nova indústria” ha perdut, en aquest període analitzat 166.470 llocs de treball.



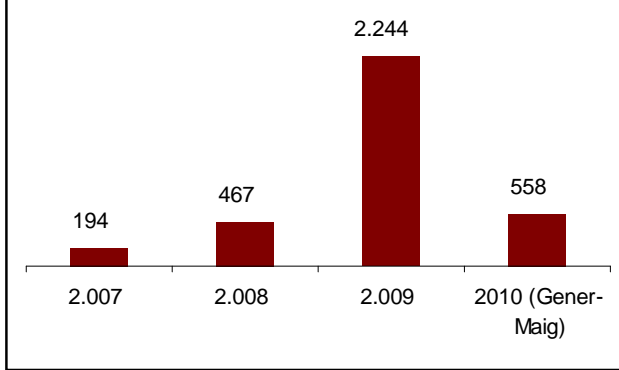
En aquest gràfic es constata que la destrucció d'ocupació industrial és com a mínim de llarga durada amb un alt risc de no recuperació d'aquests llocs de treball.

El 2008 es van extingir 63.724 contractes de treball i l'any 2009, 38.432 contractes. Les dades de PIB comparades amb la destrucció d'ocupació ens demostren que, prèviament a l'esclat de la crisi, la majoria d'acomiadaments han estat amb caràcter preventiu via “acomiadament exprés”, com podem observar més endavant amb les extincions dels ERO's.

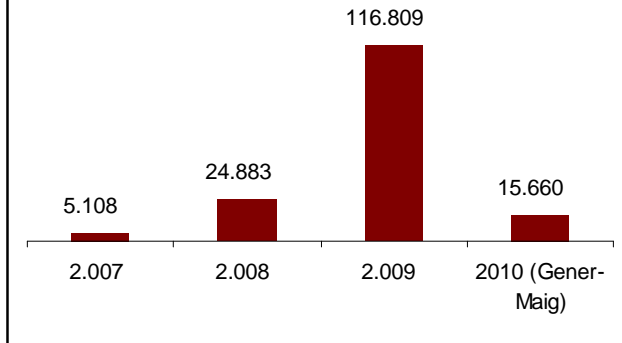
Durant aquests últims anys, la indústria manufacturera catalana, també s'ha vist afectada pels expedients de regulació d'ocupació (ERO's): gairebé el 50% del total d'expedients presentats anualment són ERO's presentats a la indústria, les principals activitats afectades són:

- Pel que fa al nombre d'ERO's:
Productes metàl·lics: 551 ERO's
Maquinària: 334 expedients
Indústria Tèxtil: 229 expedients
- Pel que fa al nombre de persones afectades:
Vehicles de motor: 18.887 persones
Altres materials de transport: 17.121 persones.
Mobles: 11.586 persones.

Evolució ERO's a la indústria



Evolució persones afectades per ERO's a la indústria



La suspensió dels contractes de treball és la mesura més comuna des del 2009 (tant al 2007 com al 2008 la mesura més utilitzada era la d'extinció), concretament al 2009, 7 de cada 10 expedients eren de suspensió (1.564 ERO's):

Cal tenir en compte en aquest taula que Seat i Nissan, dues de les grans indústries tractores de Catalunya, van dur a terme 6 ERO's que van suposar la suspensió de gairebé 39.000 persones, aproximadament, 6.500 persones per cada ERO. Al 2008 això suposa gairebé més del 90% de les suspensions de l'any; i al 2009 més del 25%.

Any	Reducció	Extinció	Suspensió	TOTAL
2007	6	153	35	194
	55	4.183	870	5.108
2008	38	241	188	467
	1.212	5.161	18.510	24.883
2009	299	381	1.564	2.244
	13.402	10.038	93.369	116.809
2010 Gener-Maig	64	85	409	558
	968	1.755	12.937	15.660
	407	860	2.196	3.463
	15.637	21.137	125.686	162.460

Mentre els ERO's de suspensió eren anecdòtics, l'any 2007 ja es va extingir 4.183 contractes i l'any 2008, abans d'esclatar la crisi, es va extingir 5.161 contractes. **En plena crisi (2009), s'extingeixen 10.038 contractes, però gràcies a l'Acció Sindical s'evita que aquesta xifra gaire bé es multipliqui per 10, fet que constata les 93.369 persones afectades de suspensió.**

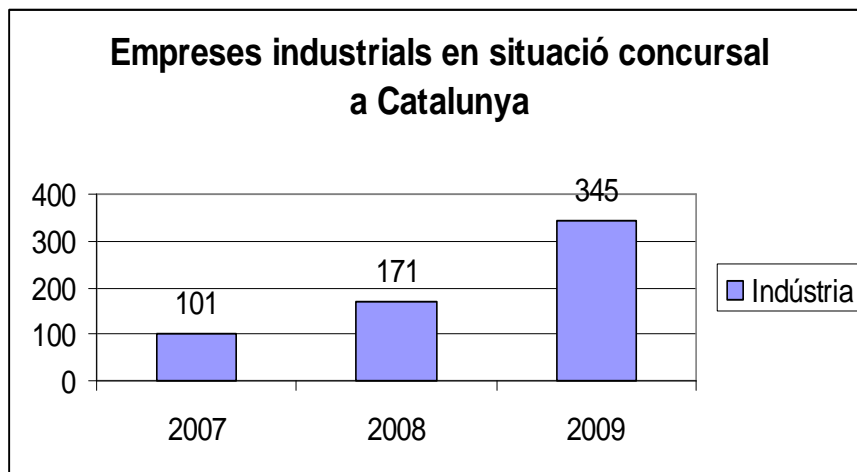
En definitiva, des del 2007 fins al maig del 2010 **21.137 persones han perdut la seva feina a causa d'algun ERO d'extinció, casi el 50% de manera "preventiva".**

A Catalunya en aquests últims dos anys han tancat gairebé 5.000 empreses del sector de la indústria manufacturera¹, de les quals, destaquem les següents:

Activitat	Número d'empreses que han tancat
Indústria de la confecció	773
Fabricació de mobles	614
Indústria tèxtil	456
Indústria de la fusta i el suro	233
Fabricació d'estructures de fusta	140

Podem comprovar que el sector tèxtil continua arrossegant la seva pròpia crisi agreujada per la caiguda del sector de l'automoció i se li afegeix la indústria del moble, la fusta i les estructures de fusta directament afectades per la caiguda dels sectors immobiliari i de la construcció.

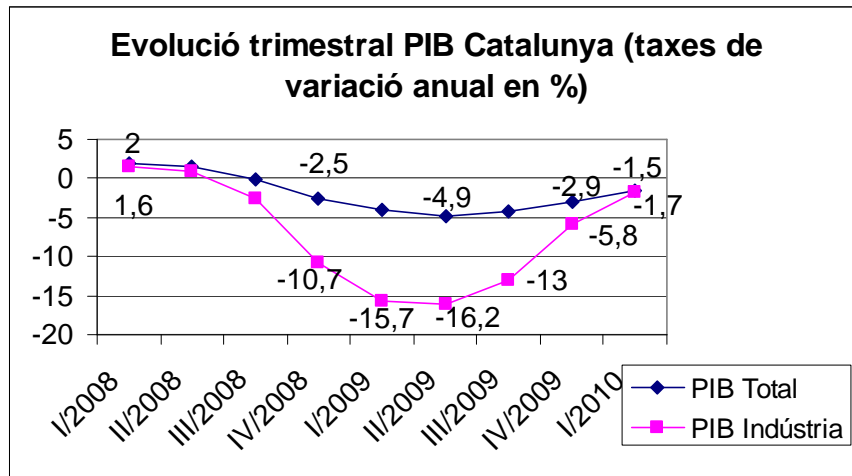
La utilització dels procediments concursals per part de les empreses catalanes s'ha incrementat en els darrers anys; concretament, les empreses industrials manufactureres han duplicat aquests procediments en els últims dos anys:



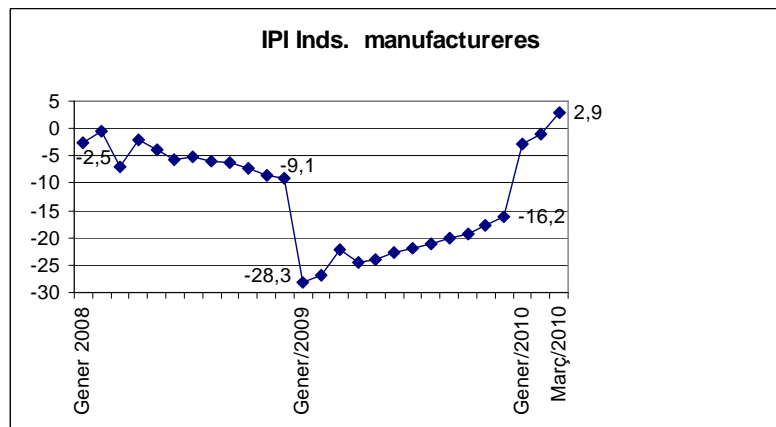
A Catalunya, el PIB va experimentar **taxes de variació negatives al llarg de tot l'any 2008** i va arribar al punt més baix durant el segon trimestre de 2009, moment en què es registra una contracció de l'activitat econòmica d'un **-4,9%**. A partir d'aquest punt d'inflexió es registra una certa recuperació del PIB fins l'actualitat, però sense arribar encara a situar-se en valors positius (-1,5 el primer trimestre de 2010).

¹ Dades extretes de l'INE, dades d'empreses pels anys 2007, 2008 i 2009.

L'evolució trimestral del PIB industrial, que recollim en el gràfic, posa de manifest que la indústria catalana es troba davant una sortida gradual de la fase més recessiva del cicle, la qual es va donar fins el primer semestre de 2009 en que el PIB industrial registra un retrocés del -16,2%.



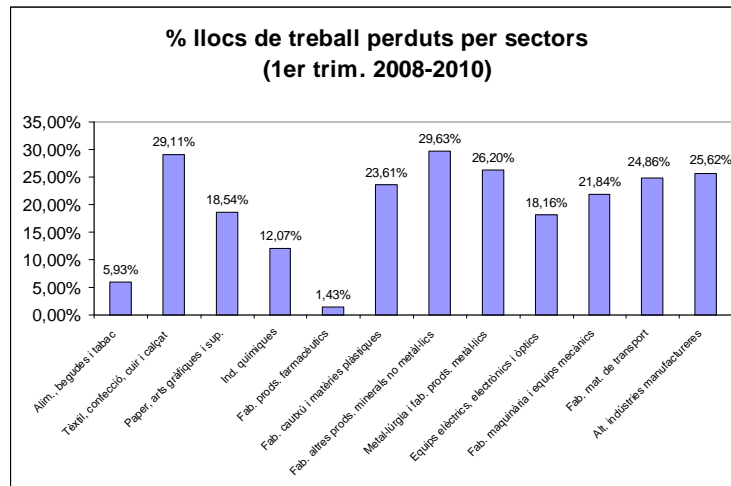
La **producció industrial** també manifesta un comportament semblant durant aquest període. Durant l'any 2008 l'Índex de producció industrial de Catalunya (IPI) segueix la tendència decreixent, ja iniciada l'any anterior, i es tanca l'any amb una taxa de variació interanual del -8,3%. L'any 2009 s'inicia amb una brusca davallada el mes de gener (-28,3%) seguida d'una certa moderació en la caiguda de la producció i tancant l'any 2009 amb el -16,2%. El primer trimestre de 2010 s'enregistra una considerable remuntada que situa el IPI en el +2,9% en el mes de març.



Si analitzem l'evolució del PIB industrial, de la producció i de l'ocupació, veiem que els indicadors no sempre tenen comportaments semblants. Mentre que els indicadors econòmics mostren durant els darrers mesos una tendència a la recuperació, no podem dir el mateix de l'ocupació.

Per agrupacions d'activitat, l'evolució de l'ocupació ofereix un comportament desigual, però en termes generals molt negatiu. En termes absoluts, els sectors que més llocs de treball han destruït són la metal·lúrgia i productes metàl·lics (21.102), fabricació de material de transport (14.218), tèxtil,

confecció, cuir i calçat (14.055) i fabricació de maquinària i equips mecànics (10.319). En termes relatius, en el gràfic que recollim tot seguit podem veure el percentatge dels llocs de treball que s'han perdut a cada sector durant aquest període. Crida l'atenció que en tots els sectors s'ha destruït ocupació, fins i tot en aquells sectors menys afectats per la crisi i en els que s'ha produït creixement econòmic com els sectors farmacèutic i l'alimentari, amb pèrdues respectives del 1,43% i del 5,93% dels llocs de treball.



La destrucció d'ocupació tampoc es correspon amb la pèrdua de PIB. La majoria dels acomiadaments es produeixen en la primera meitat del període estudiat. Dels 102.156 llocs de treball perduts, 63.724 es produeixen entre el primer trimestre de 2008 i el primer trimestre de 2009, el que suposa el 62,38% del total dels llocs destruïts. En aquest període la crisi encara era incipient i la destrucció de PIB era escassa (-2,6%). És molt significatiu que durant el segon tram (1er trimestre de 2009 a primer de 2010), quan la destrucció de PIB va ser del -12,9%, només es destruï el 37,62% dels llocs de treball.

Per últim, hem de dir que els increments de producció que s'han produït en el primer trimestre de 2010 no han suposat un augment de l'ocupació. Tots els sectors que han registrat augments de producció han continuat eliminant llocs de treball.

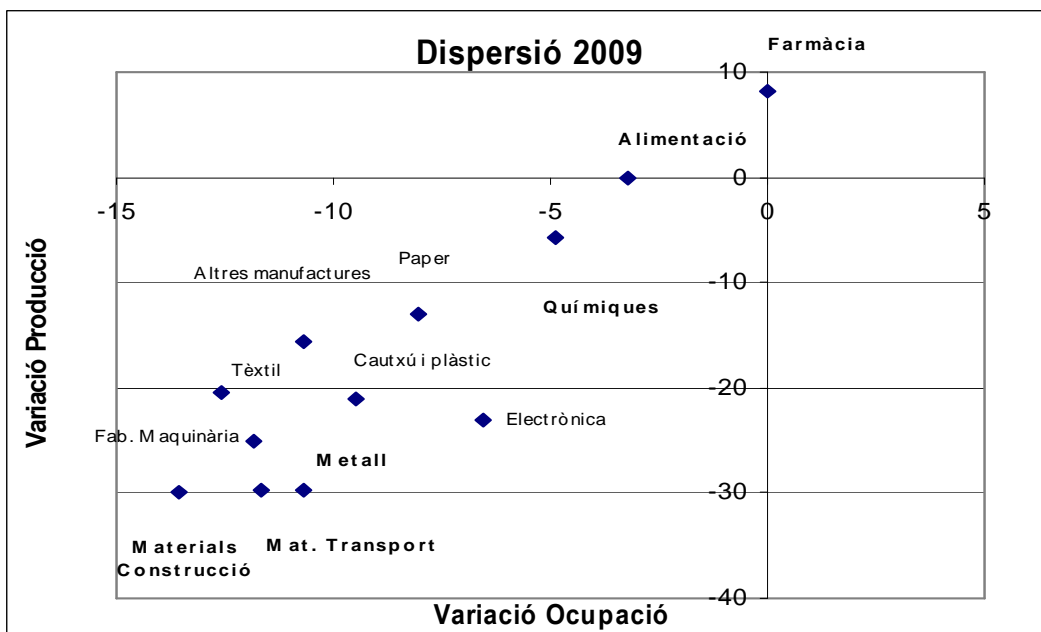
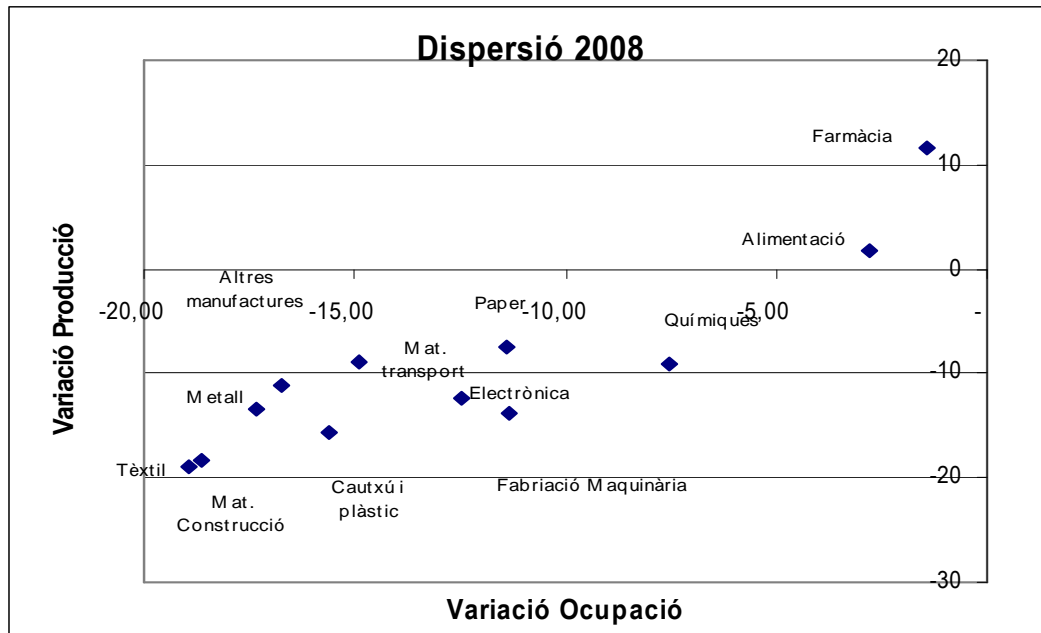
Variacions de producció (IPI) i ocupació (treballadors afiliats RGSS i RMC)

Primer trimestre 2010

Sector	Producció	Ocupació
Fabricació material de transport	29%	-2,76%
Fabricació productes farmacèutics	11,70%	-0,17%
Indústries químiques	8,20%	-0,30%
Equips elèctrics, electrònics i òptics	6,60%	-0,45%
Altres indústries manufactureres	6%	-1,39%
Metal·lúrgia	2,50%	-0,98%

Aquestes dades ens confirmen que, tot i que l'ocupació i la conjuntura econòmica estan relacionades, no sempre van agafades de la ma. Sovint, sota el paraigua de la crisi s'aixopluguen diversos interessos que no responen a necessitats conjunturals, ni a una delicada situació econòmica de l'empresa. Els motius dels acomiadaments responen moltes vegades a estratègies empresarials per regular costos i augmentar beneficis, o a reestructuracions encobertes que busquen l'externalització de serveis i la deslocalització d'empreses.

ANÀLISI SECTORIAL



Tot seguit passem a analitzar el comportament durant la crisi de **sis grans sectors que hem seleccionat per ser els que menys han patit els seus efectes**, com són els sectors de producció de productes farmacèutics, el d'alimentació i begudes i el sector químic; i **els tres sectors que han manifestat un pitjor comportament en termes de producció i d'ocupació**: el sector de fabricació de vehicles i material de transport, la metal·lúrgia i la fabricació d'altres productes minerals no metàl·lics (productes per la construcció).

Indústria farmacèutica

En tractar-se d'un sector molt innovador, amb una alta productivitat i que presenta una relativa rigidesa en la demanda dels seus productes, ha tingut una posició privilegiada per afrontar la crisi. **Ha registrat increments de producció (+11,5% l'any 2008) i (+8,1% l'any 2009)**, però tot i això el sector **ha perdut 298 llocs de treball** durant el període estudiat, l'1,43% dels que hi havia al començament de l'any 2008.

Alimentació, begudes i tabac

La producció industrial en aquest sector s'ha mantingut pràcticament estabilitzada ja que, en produir productes de primera necessitat i de consum prioritari, també és un sector força impermeable a la conjuntura econòmica. **La producció l'any 2008 va créixer l'1,8% i el 2009 va tenir una lleu baixada (-0,1%)**. La ocupació també ha baixat en aquest sector i s'han perdut 4.258 llocs de treball (5,93%).

Indústria química

La crisi en aquest sector ha suposat una reducció generalitzada dels beneficis de les empreses i ha tingut conseqüències en termes d'ocupació i de tancament de plantes poc rendibles o especialment afectades per la disminució de la demanda. Tot i això, **la seva producció està per sobre de la mitjana** de la indústria manufacturera (8,2% el primer trimestre de 2010). Ha perdut 4.183 llocs de treball (12,07%).

Altres productes minerals no metàl·lics

El sector inclou la producció dels materials emprats en la construcció, i per tant ha experimentat una considerable **davallada per l'esclat de la bombolla immobiliària i la conseqüent crisi del sector de la construcció**. La producció del sector indica aquesta situació amb una baixada del -18,4% l'any 2008, i del -27,1% l'any 2009. En termes d'ocupació, el sector ha destruït 6.467 llocs de treball (29,63%).

Metal·lúrgia i fabricació de productes metàl·lics

Aquest sector també ha estat molt afectat per la crisi en tenir una considerable dependència del sector d'automoció i de la construcció, sectors també molt afectats. La producció d'aquest sector va ser de -13,5% l'any 2008 i del **-43,8% l'any 2009**. **S'han perdut 21.102 llocs de treball (-26,20%)**.

Fabricació de vehicles i material de transport

La crisi s'ha deixat escoltar amb força en aquest sector amb una considerable davallada de la demanda d'automòbils. L'agudització de la crisi, l'augment de l'atur i la pèrdua de renda familiar, les reduccions dels beneficis de les empreses i les restriccions en la concessió de crèdits expliquen la baixada de les vendes en aquest sector. La caiguda de les vendes, malgrat els ajuts directes a l'adquisició de vehicles, i la forta guerra de preus que va suposar un descens del 6,5% en els preus dels automòbils durant 2009, situen a aquest sector en una delicada situació econòmica. **Els dos primers mesos de 2009 el sector va perdre més del 50% de la producció, tancant el mateix any amb una pèrdua propera al 30%**. **Han desaparegut 14.218 llocs de treball, és a dir, un de cada quatre dels llocs de treball que tenia el sector a principis del 2008 (24,86%)**.