

INFORME SOBRE LA SINISTRALITAT LABORAL A CATALUNYA (2012-2015)



UNIÓ GENERAL DE TREBALLADORS
DE CATALUNYA
www.ugt.cat

Des que l'any 1995 es va aprovar la llei 31/1995 de prevenció de riscos laborals, la cultura preventiva no ha tingut un viatge fàcil. Les crisis econòmiques, el capitalisme i la globalització, han incidit en les condicions laborals i ens han conduït a la precarietat i, en alguns casos, a l'absència de drets laborals i socials.

El desori de la precarietat laboral, de la temporalitat i la manca de prevenció a les empreses fa que els treballadors i treballadores del nostre país estiguin exposats, en el seu dia a dia laboral, a tot un seguit de riscos que tenen com a conseqüència els accidents laborals i les malalties professionals.

Les estadístiques de sinistralitat laboral indiquen que la incidència d'accidents de treball és més alta entre la població amb treball precari que entre les persones que tenen ocupació estable.

La sinistralitat laboral continua sent una xacra social indestructible any rere any. La seva disminució en els anys més durs de la crisi econòmica, ha estat deguda més a l'impacte de la sinistralitat pel que fa a la contractació i destrucció dels llocs de treball, que no pas per la implementació de mesures de prevenció a les empreses.

Les darreres reformes introduïdes en la Llei de prevenció i els seus reglaments de desenvolupament, han intentat situar un canvi cultural en el món laboral pel que fa als riscos, però no pas el que denunciàvem des de la UGT que era necessari. Més aviat —i així es reflecteix en les diferents exposicions de motiu de les modificacions legislatives— aquestes reformes i aquests canvis han estat dirigits a reduir la despesa en matèria de prevenció. El mateix govern ha estat còmplice de capgirar el concepte cultural de la prevenció com a inversió, cap al concepte de despesa que es pot reduir i, fins i tot, prescindir-ne, en el pitjor dels casos.

D'altra banda, la qualitat dels serveis de prevenció s'ha agreujat amb la venda de les societats de prevenció adscrites a les mútues. Una solució precipitada, poc madurada i amb una alternativa plantejada amb l'expulsió de les mútues perquè no puguin exercir de servei de prevenció, fet que ha significat pitjors avaluacions de riscos, precarització dels treballadors dels serveis de prevenció aliens i la baixada de la qualitat del servei. Tots aquests conceptes ens indiquen que amb la visió mercantilista de la prevenció hi sortim perdent tots: treballadors, treballadores, empresaris i la societat en el seu conjunt.

Cal recordar que des de la UGT ja vam denunciar que la mesura de l'índex d'incidència en els anys 2008, 2009, 2010 i 2011 no era la correcta, perquè no es reduïa el coeficient dels treballadors d'acord amb la disminució percentual corresponent a l'activitat real d'aquells anys, i això ha estat un factor clau a l'hora d'analitzar distorsionadament la reducció de la sinistralitat que es va vendre a la societat en el seu moment.

Per això, lamentem profundament que en el seu moment no s'escoltessin els nostres suggeriments i recomanacions, com també lamentem que el Govern de Catalunya acabés aprovant un marc català de seguretat i salut en el treball defugint de la nostra reivindicació de la necessitat de tenir un pla específic en aquesta matèria.

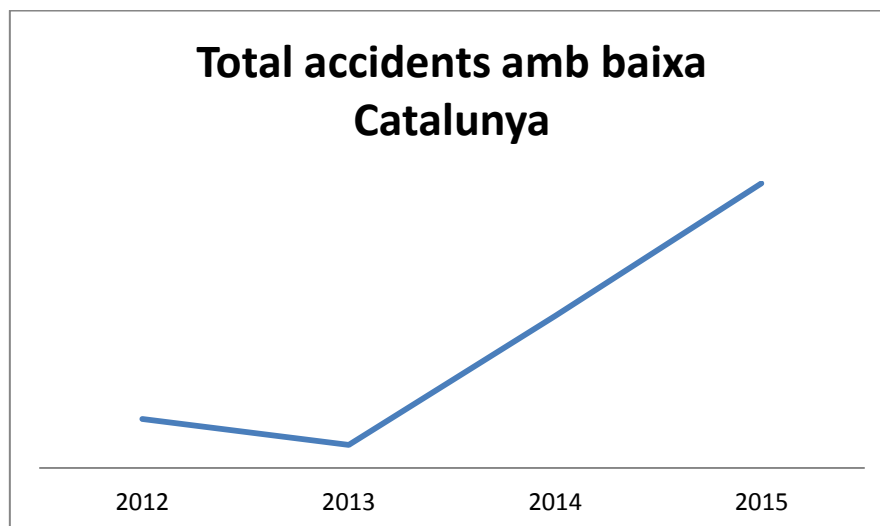
En el seu moment ja vàrem veure la incidència del tipus de contractació respecte a la sinistralitat, i que en aquells sectors on s'abusava d'aquesta figura contractual hi havia, clarament, més accidents de treball.

Desgraciadament, el temps ens ha donat la raó i veiem que en el procés actual de recuperació econòmica del nostre país, la continuïtat dels contractes temporals, del treball precari conseqüència de les successives reformes laborals, la manca d'inversió en prevenció a les empreses i la poca implicació de les administracions, ens impedeix pensar en una propera reducció i acotació de la sinistralitat laboral.

Les dades parlen per si soles: la sinistralitat a Catalunya durant l'any 2015 ha crescut de manera preocupant. Aquest increment no és un cas puntual, sinó que ha estat continu en el període 2012-2015. Concretament, el 2015 es van registrar un total de 81.891 accidents laborals amb baixa, 127.570 sense baixa i 16.031 in itinere. Estem parlant d'un total de 225.492 accidents laborals, dels quals 90 van ser mortals, segons les dades de l'Observatori d'Empresa i Ocupació.

Catalunya encapçala la llista de comunitats autònomes que superen la mitjana estatal de sinistres laborals. I intuïm que les condicions del mercat de treball al nostre país tenen molt a veure amb aquests resultats.

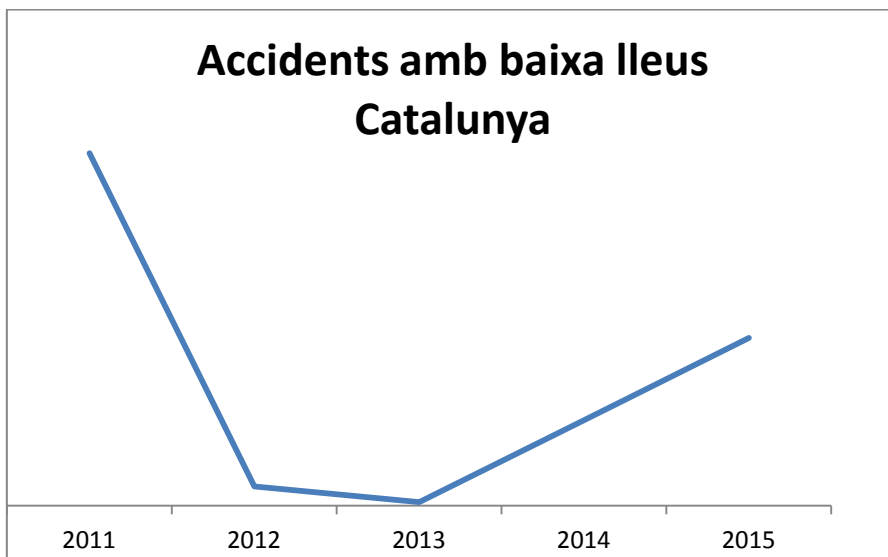
En dades absolutes del conjunt d'accidents de treball amb baixa al nostre país, podem observar que en el període 2012-15 l'evolució ha estat la següent: després d'una davallada del 2012 al 2103, amb un total de 900 accidents menys respecte l'any 2012, el percentatge va disminuir un 1,22% . D'altra banda l'augment dels accidents amb baixa el 2014 va ser d'un 6,17% i el 2015 un 5,97%.



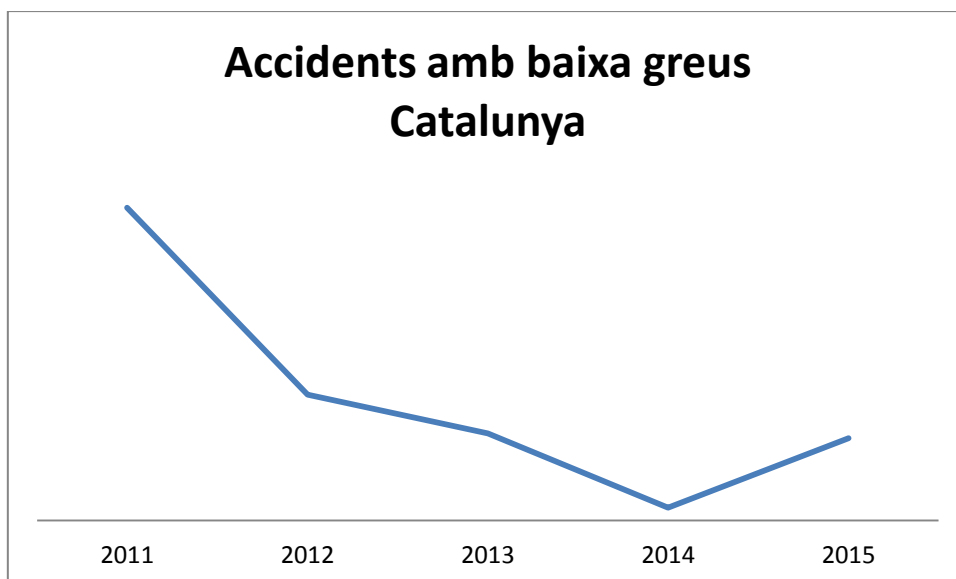
El 2013 hi ha un canvi de cicle important en el comportament dels accidents amb baixa, ja que s'inverteix la tendència a la seva reducció. Aquest canvi no s'entén si no és com a conseqüència de les successives reformes laborals i a les polítiques d'austeritat que han dut

l'entorn laboral a la seva precarització i a l'empitjorament progressiu de les condicions de treball.

Si analitzem els accidents amb baixa segons la seva gravetat, els accidents amb baixa lleus presenten un comportament similar al comportament del total dels accidents amb baixa. L'any 2013 hi ha una davallada de l'1,17%, però a partir del 2014 hi ha un fort increment del 6,28% i 5,94% el 2015.

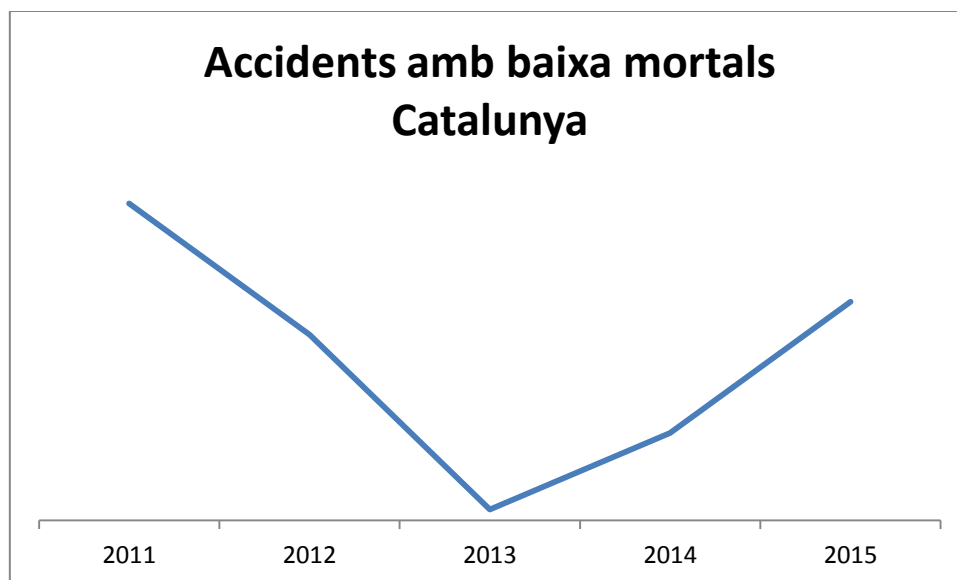


D'altra banda, els accidents amb baixa greus són els que han tingut un comportament diferent de la resta d'accidents amb baixa. Durant els anys 2013 i 2014 va haver-hi una disminució clara amb un 4,2% i un 8,4% respectivament i, en canvi, l'any 2015 van experimentar un fort augment amb un 8,6%.



L'evolució dels accidents de treball amb baixa mortals al nostre país va presentar una davallada els anys 2012 i 2013 del 15,38% i un 24%, respectivament. Però durant els anys 2014 i 2015, han experimentat un increment del 14% i el 21%, respectivament.

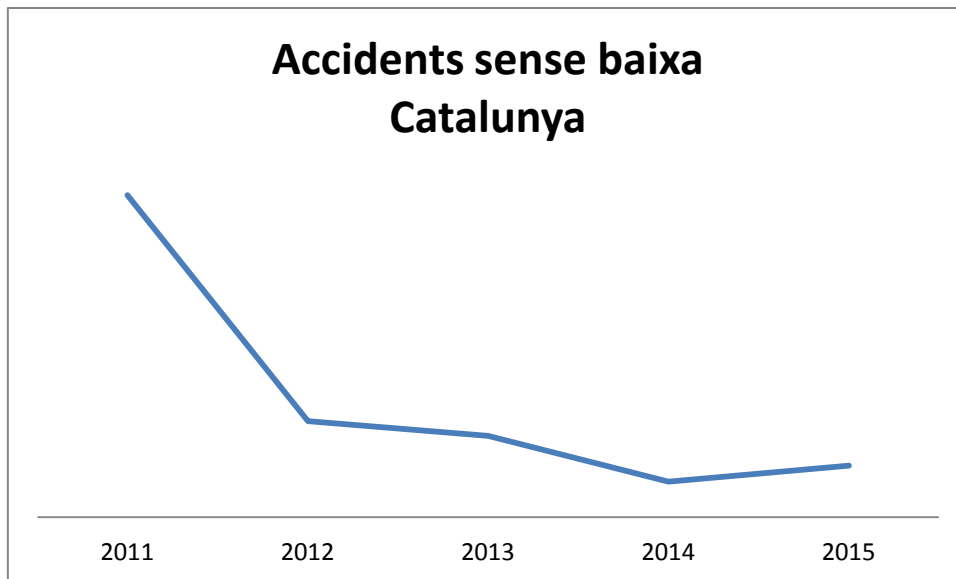
Les xifres de mortalitat són socialment inacceptables: 57 morts el 2014 i 69 morts el 2015.



L'impacte del context socioeconòmic de les reformes laborals i les polítiques d'austeritat es reflecteixen clarament en les dades de sinistralitat del nostre país.

Els únics accidents que mostren una davallada són els accidents sense baixa. Des del 2012 aquests accidents han experimentat un descens progressiu: l'any 2012 se'n van registrar un 13,20% menys que l'any anterior, l'any 2013 es van reduir un 0,99% i l'any 2014 un 3,11%. Aquesta tendència ha variat aquest darrer any 2015, en què s'ha registrat un augment de l'1,13%.

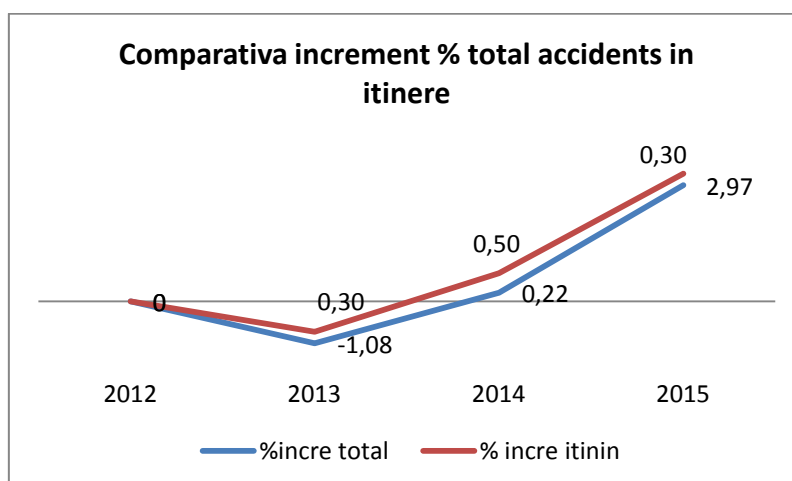
Aquest increment dels accidents amb baixa durant el període 2012-2014 fàcilment pot ser el resultat d'una relaxació en la notificació d'aquest tipus d'accidents.



Des de la nostra organització hem detectat que algunes empreses eludeixen el reconeixement i declaració dels accidents de treball, fonamentalment de caràcter lleu, sobretot desviant cap al sistema públic de salut els danys causats pel treball i dificultant el dret a l'atenció sanitària per part de les mútues d'accidents de treball.

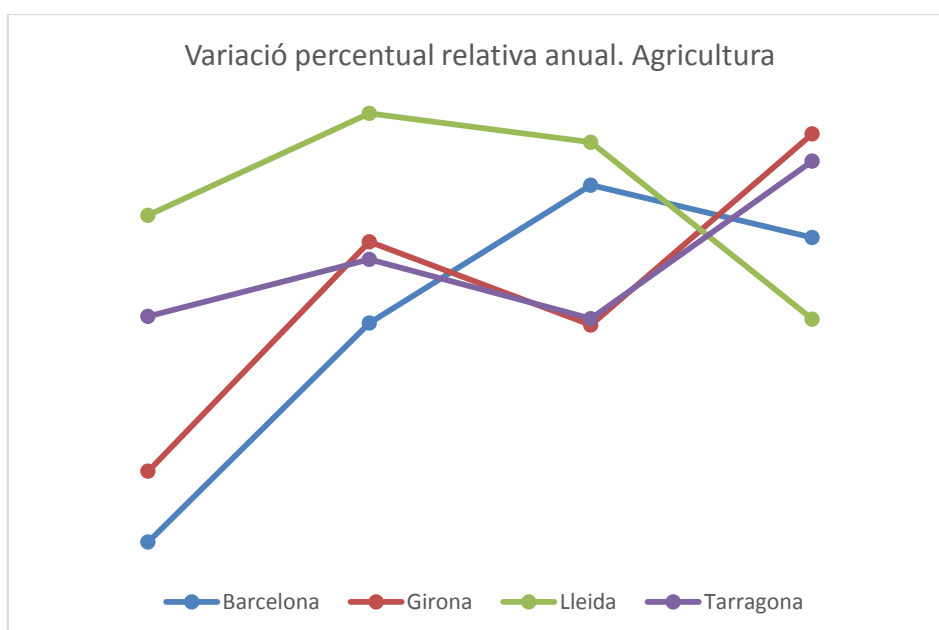
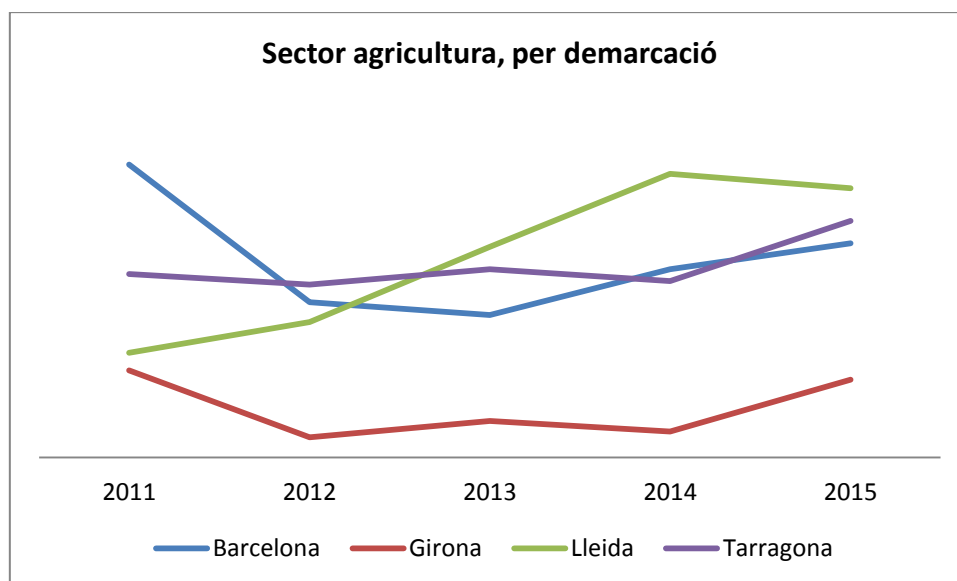
Una altra tipologia d'accidents laborals són els anomenats accidents in itinere. Els accidents in itinere que són els que es produeixen durant els desplaçaments que fan els treballadors per anar a la feina o per tornar-ne. Aquests accidents mostren també una preocupació a l'alça, com es pot observar en el gràfic, tot i que si els comparem amb la totalitat d'accidents, veiem que a mesura que augmenten els accidents totals la tendència dels accidents in itinere també és d'augmentar; malgrat això, l'any 2015 haver-hi un increment inferior que el 2014.

Tant els accidents de treball durant la jornada com els accidents in itinere estan al marge de les condicions i de l'organització del treball, i són un mirall que reflecteix com es treballa en aquest país



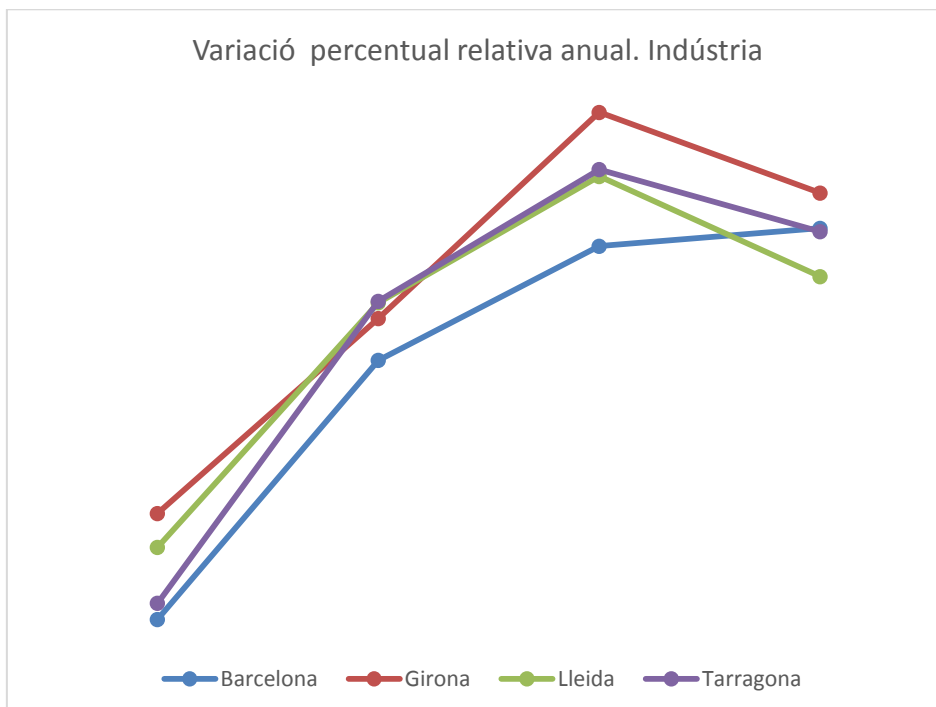
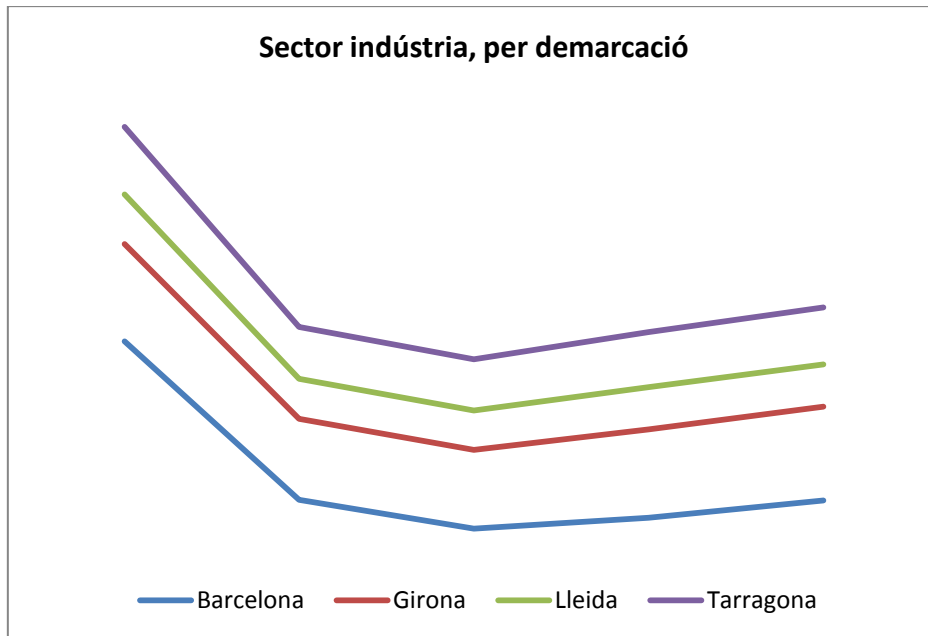
Valoració de l'accidentalitat per sector d'activitat

En el sector de l'agricultura podem observar com l'única demarcació que baixa lleugerament l'accidentalitat és la demarcació de Lleida. Pel que fa a Barcelona, al gràfic s'aprecia un lleuger increment (tot i que si mirem en el següent gràfic sobre la variació relativa, el que realment es produeix és una lleugera baixada). On s'aprecia aquest increment més fort és en les demarcacions de Tarragona i Girona.



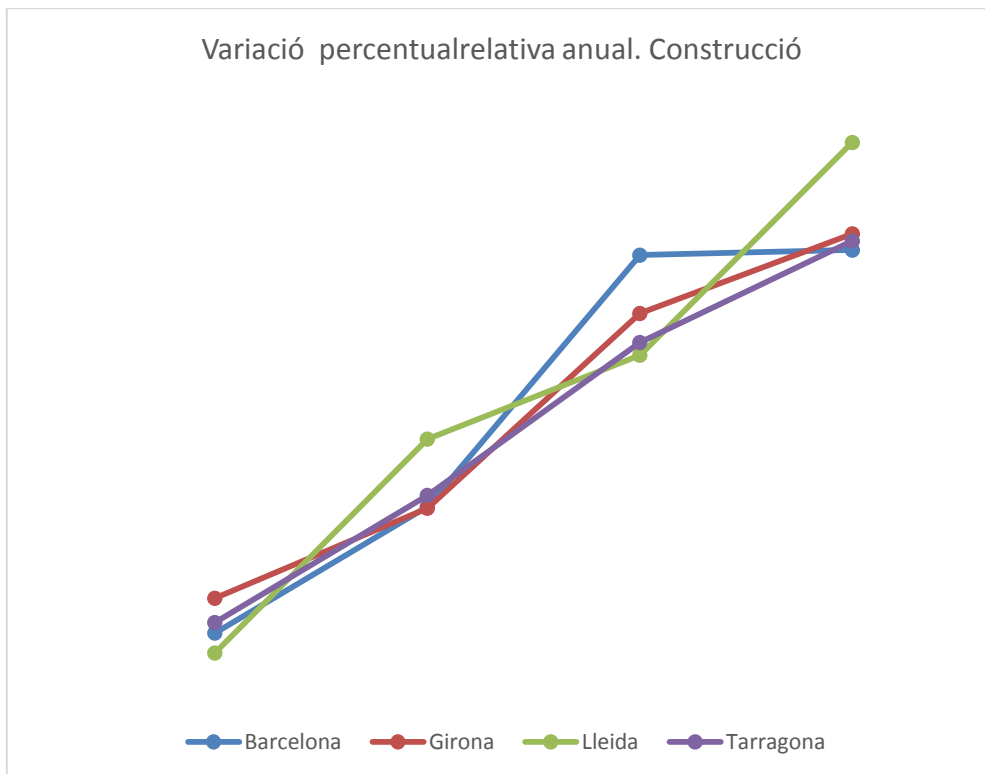
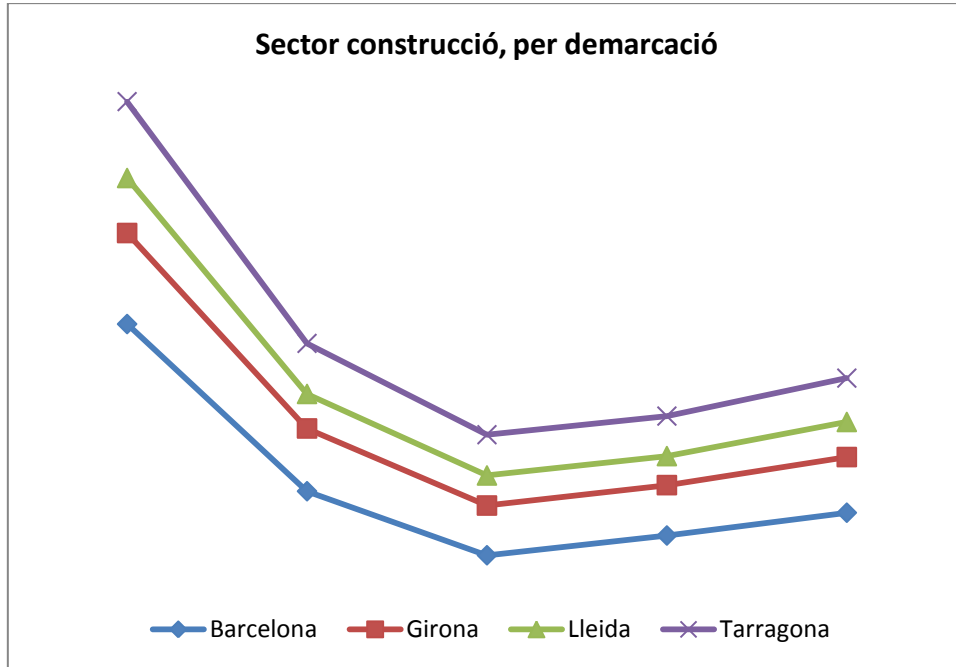
Respecte a la indústria es pot apreciar com el comportament és pràcticament igual en totes les demarcacions, que van tenir una davallada accentuada entre 2011 i 2012. El 2013 la davallada

va ser més lleugera, i a partir del 2014 es registra un augment sostingut fins al 2015. On podem apreciar millor aquest comportament i la baixada és en el gràfic següent sobre la variació percentual relativa.

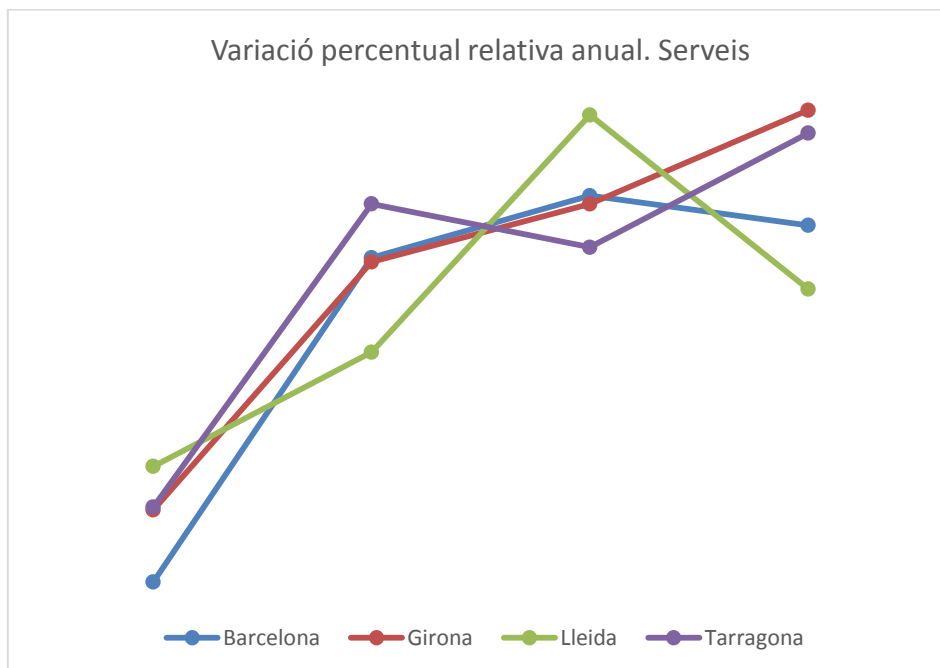
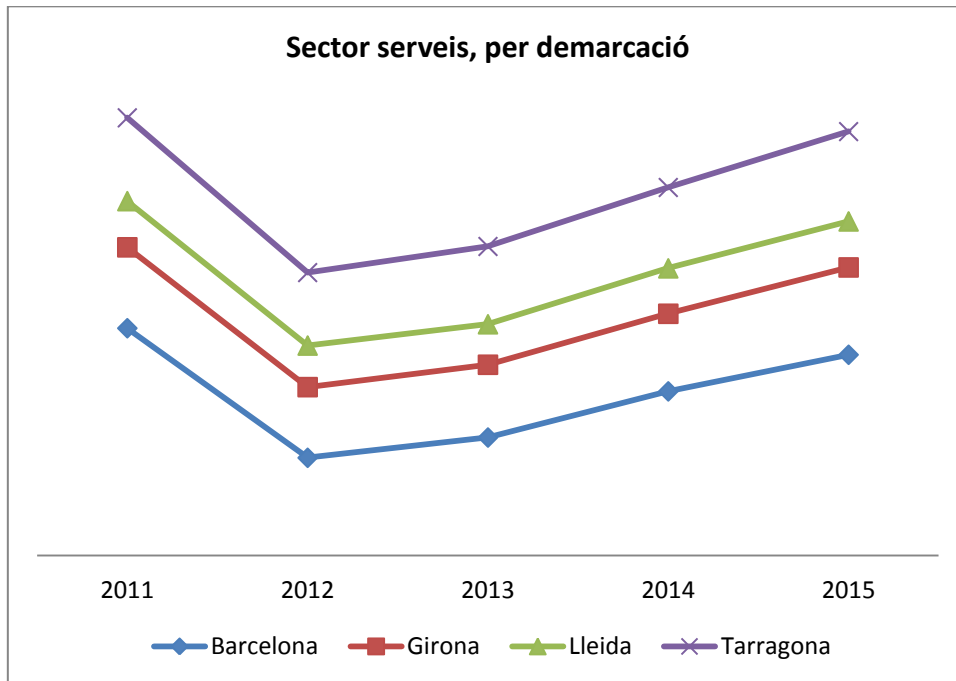


El sector de la construcció és, potser, el més preocupant pel que fa a les dades de sinistralitat. Aquest sector ha estat un dels més colpejats per la crisi econòmica, ha passat de les grans inversions al no-res. Es pot observar que durant els anys de la crisi hi ha hagut una reducció molt important a la sinistralitat. En canvi, a mesura que s'ha anat recuperant l'activitat del

sector, tot i que no és comparable al d'anys anteriors, es pot apreciar un increment sostingut de la sinistralitat en totes les demarcacions sense excepcions i pràcticament amb igual comportament.



I, finalment, analitzarem el sector serveis que, com es pot apreciar en el gràfic següent, el comportament territorial ha estat diferent. L'única demarcació on es pot visualitzar una disminució ha estat Lleida, seguida de Barcelona en importància i, en canvi, l'augment més fort ha estat a Girona i Tarragona, per aquest ordre.



Com hem vist a l'anàlisi general de les dades per sectors, hi ha una evolució de la sinistralitat diferent en funció dels territoris catalans (Barcelona, Tarragona, Lleida i Girona).

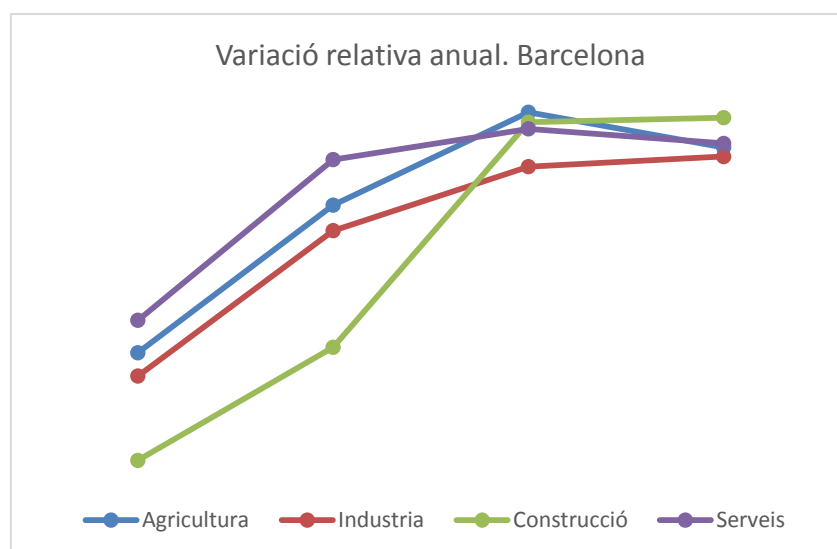
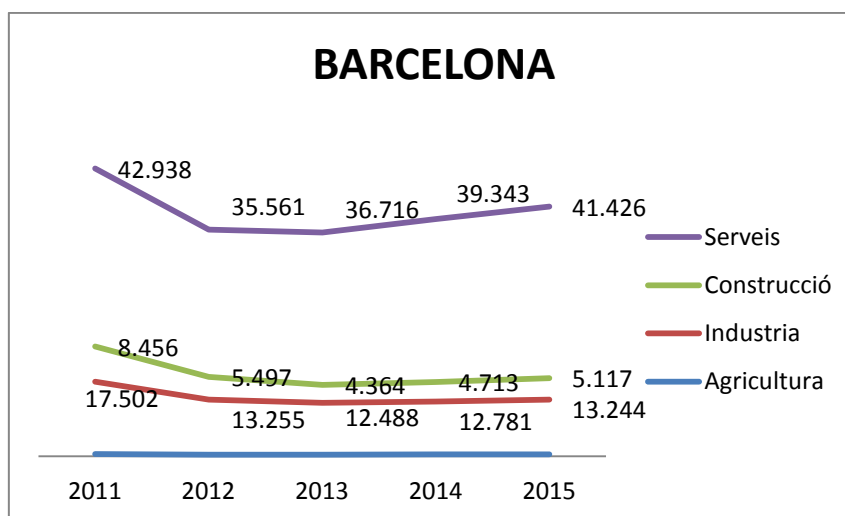
Valoració de la sinistralitat per demarcació i sector d'activitat.

BARCELONA

Fem ara l'anàlisi percentual del comportament dels quatre sectors d'activitat a Barcelona respecte a l'any anterior. Es pot apreciar que, en el període 2013-2014, on més s'ha incrementat la sinistralitat és en el sector de la construcció, i que continua creixent més lleugerament en el període 2014-2015.

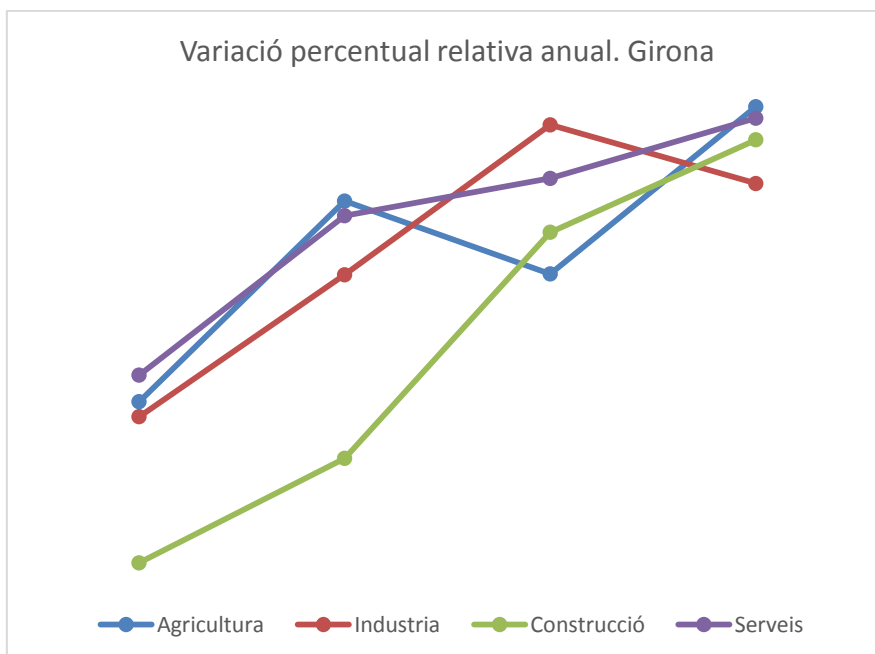
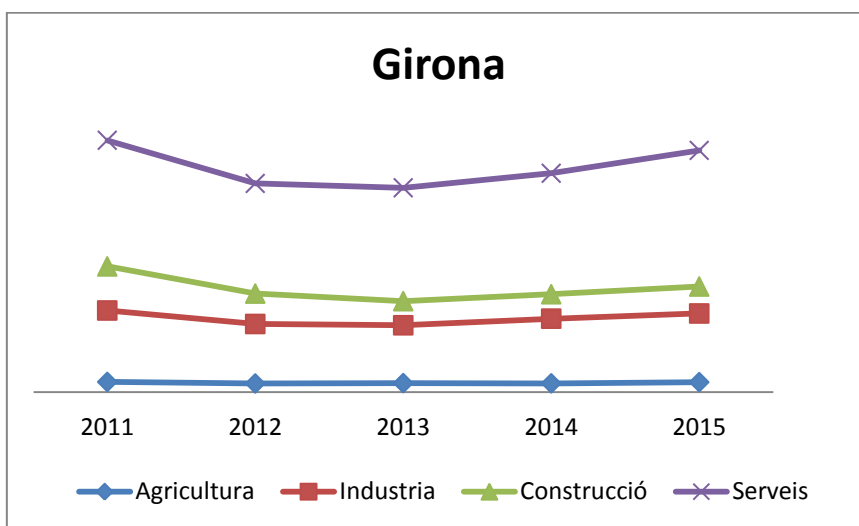
En la indústria, la sinistralitat també ha anat tenint un comportament sostingut de creixement.

I en l'agricultura i els serveis, hi ha hagut una lleugera baixada després d'un increment sostingut en els anys anteriors.



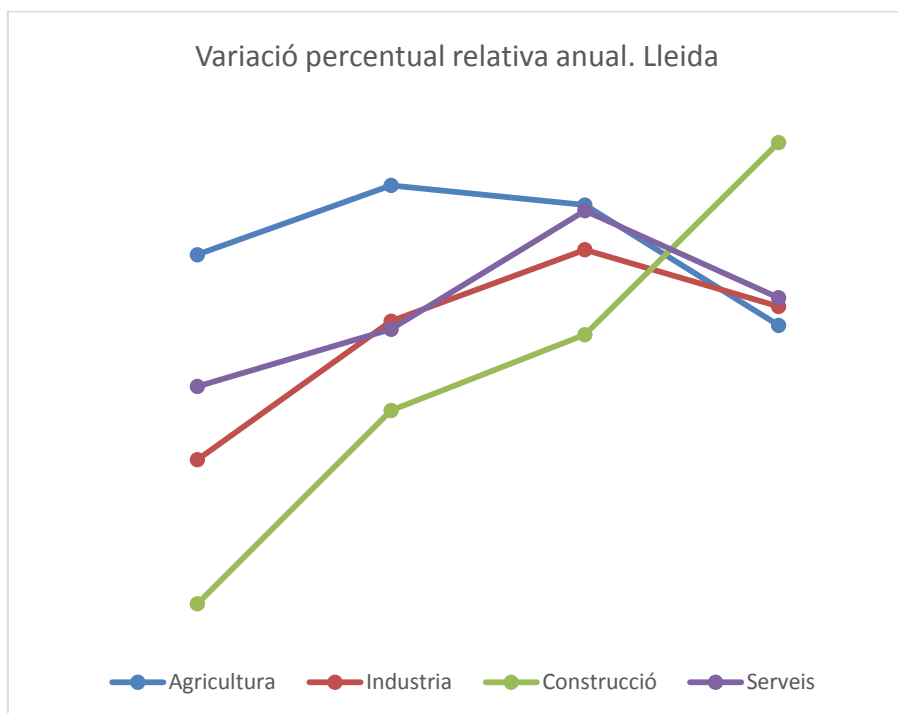
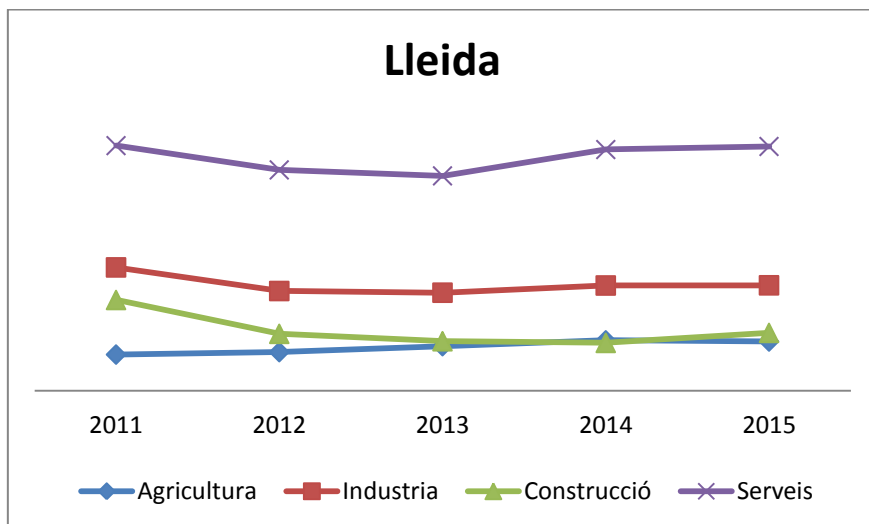
GIRONA

A la demarcació de Girona podem observar com la construcció ha tingut el mateix comportament que a la demarcació de Barcelona, amb un creixement molt pronunciat i sostingut en els darrers quatre anys. Que els serveis també estan dins la tendència de pujar progressivament. I a l'agricultura, després d'una baixada el 2014, torna a créixer amb força el 2015. La indústria és l'únic sector on la sinistralitat ha baixat respecte els altres sectors i després de tenir una pujada pronunciada i progressiva en els anys anteriors.



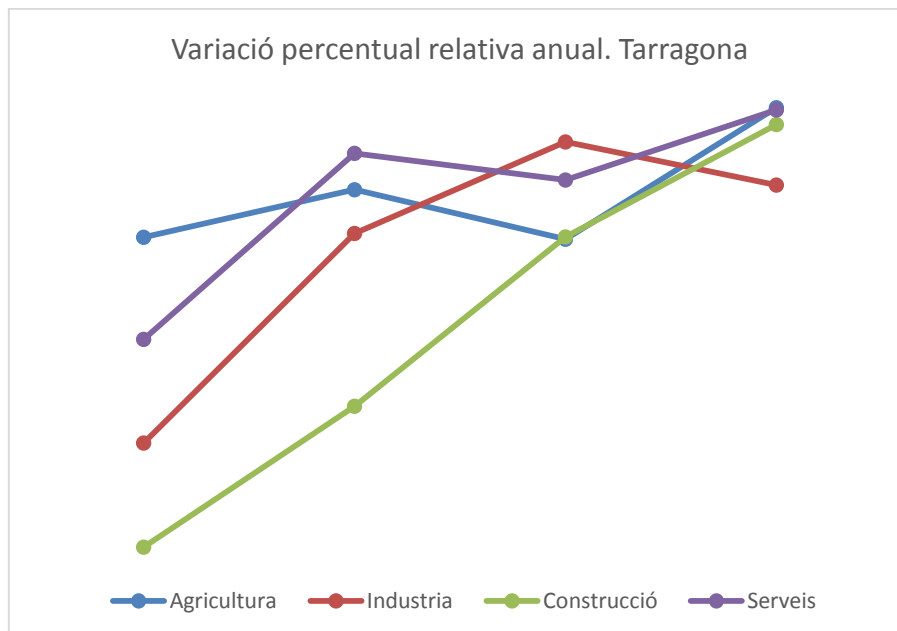
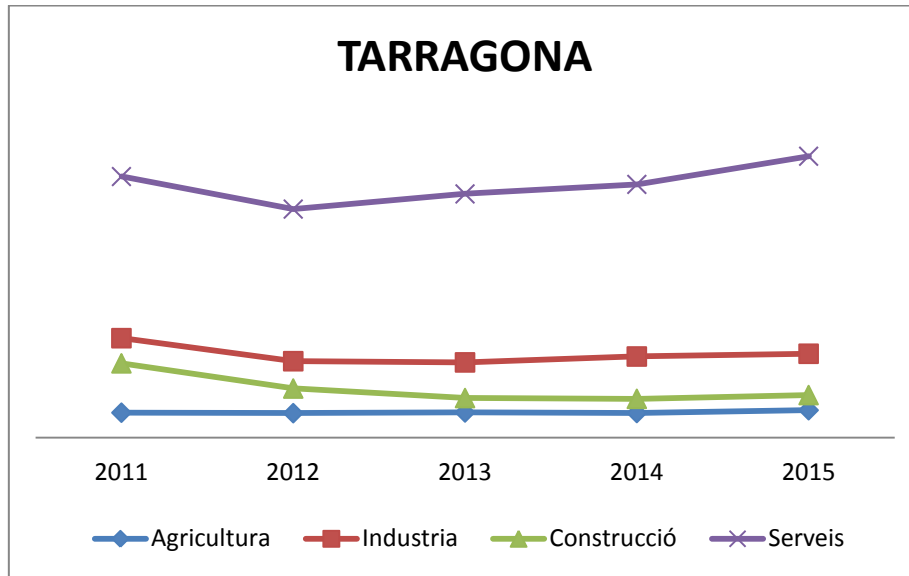
LLEIDA

A Lleida, la sinistralitat, segons podem observar en el següent gràfic, ha tingut un comportament igual en el sector de la Construcció, amb una pujada progressiva en els darrers quatre anys. Els sectors de la indústria i els serveis, després d'un increment en els darrers anys, han tingut una baixada similar, si bé s'observa que ha estat una mica més rellevant en l'agricultura, que ja anava baixant en el període anterior.



TARRAGONA

Finalment, l'anàlisi correspon a la demarcació de Tarragona, que com es pot veure en el gràfic següent, la construcció té el comportament de les altres demarcacions, amb una pujada pronunciada i forta. La sinistralitat també puja en el sector serveis i a l'agricultura, després que baixessin en el període anterior. I l'única que té un comportament a la baixa és la indústria, després que en els exercicis anteriors tingués una pujada prolongada.



Després de l'anàlisi d'aquestes dades, **a tall de resum podem constatar que:**

- Després de més de 20 anys de la publicació de la LPRL, gran part dels seus objectius encara estan sense assolir. La realitat socioeconòmica del nostre país ha canviat molt, i amb ella les relacions laborals, fet que ha provocat un retrocés de la qualitat de les condicions de treball, amb la nova exposició als riscos laborals, com els psicosocials, deguts a la transformació de la forma d'organització del treball.
- Les retallades i les polítiques d'austeritat han deteriorat la prevenció i el control de la sinistralitat i de les malalties d'origen laboral, i suposen el principal factor de risc per a la salut dels treballadors.
- L'alarmant augment de la sinistralitat laboral s'està produint en un moment d'especial desregulació i precarització dels models de contractació. Els accidents laborals són les darreres conseqüències de la manca de prevenció i l'impacte de les polítiques d'austeritat i de les reformes laborals.
- La sinistralitat i la precarietat laboral van de la mà. Existeix una relació directa entre la sinistralitat i la precarietat laboral, i totes dues provocades per les polítiques de l'Administració, que ha afavorit la subcontractació, la creació de llocs de treball precaris i ha incrementat la temporalitat i la flexibilitat laboral.
- L'actual crisi econòmica ha fet que moltes empreses redueixin les actuacions preventives i, en conseqüència, augmentin les possibilitats que les persones treballadores pateixin accidents i es deteriori la seva salut.
- Les deficiències en l'activitat preventiva empresarial i el compliment de la Llei purament formalista per part dels empresaris del nostre país, és un dels motius de la situació de l'accidentalitat laboral que tenim.

Des de la UGT de Catalunya exigim:

- L'enfortiment urgent de la prevenció de riscos i d'una normativa que asseguri la seguretat de les persones treballadores i la qualitat de l'ocupació.
- *Un procés de canvi de la dinàmica de la contractació actual i la fi de les polítiques restrictives.
- *Que el Govern prioritzi treballar contra la precarietat que ocasionen les polítiques actuals, sobretot la reforma laboral, i l'elaboració urgent, amb els agents socials, d'un pla de xoc contra la sinistralitat.
- *Que les administracions públiques augmentin els seus recursos tècnics i econòmics per realitzar polítiques i accions orientades a la millora de les condicions de treball i a la prevenció de riscos laborals.
- *Actuacions concretes de l'Administració davant la proliferació de subcontractes i la gran precarietat en la contractació com a conseqüència de la crisi econòmica del país.
- *Que l'empresariat assumeixi plenament les seves obligacions en la protecció de la salut dels treballadors/es. I que, mitjançant la negociació col·lectiva, es desenvolupin els objectius establerts en l'Estratègia tant espanyola com catalana, de seguretat i salut laboral, i especialment en les petites i mitjanes empreses.

- Que les avaluacions de riscos no només abordin els riscos de seguretat i higiene, sinó que també s'avaluïn els factors ergonòmics i psicosocials i els riscos emergents, així com aquells relacionats amb l'organització del treball.

Des de la UGT de Catalunya continuarem amb la nostra lluita per a la defensa del treball estable i de qualitat que comportarà, sense cap mena de dubte, una millora de les condicions de treball i de la seguretat i de la salut de les persones treballadores del nostre país.