



UGT COMARQUES GIRONINES

Informe: Valoració de l'ocupació turística a Comarques Gironines

UGT Comarques Gironines

Setembre 2012

Temporada turística any 2012

- La tendència en nombre de pernотacions és disminuir en el mes de juny i mantenir-se i augmentar en els mesos de juliol i agost; el què ens indica que la temporada turística ha estat més curta temporalment però més intensa en ple estiu.
- Segons els treballadors/es que consten en les dades oficials referents al sector turístic, la relació de càrrega laboral seria de **190,66** pernотacions per treballador/a durant el mes de Juliol de 2012 i de **213,83** durant el mes d'Agost de 2012, el que representa una càrrega de feina forta.
- A les nostres comarques, hi ha hagut un **augment** entre agost del 2011 i agost del 2012 de **27.892 pernотacions**; en canvi **el nombre de contractes ha descendit en 119** en el mateix període.

En termes dels 5 anys observats:

- Entre agost de 2007 i agost de 2012, el **nombre de personal ocupat en el sector turístic ha disminuït en 6,39% (708 persones)**; mentre que en aquest mateix període el nombre de pernотacions ho ha fet només en un **0,80%**.

1. Pernoctacions

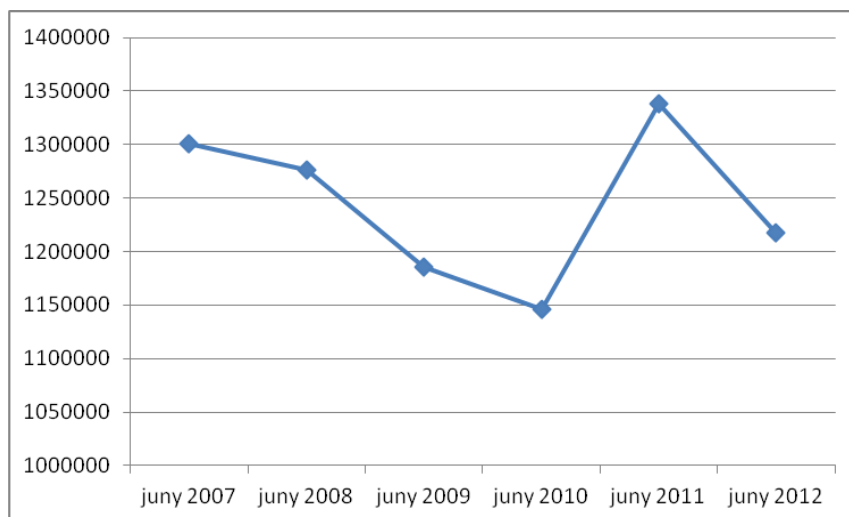
Entenent pernoctació com cada nit que una persona s'allotja en un establiment turístic, observem l'evolució de les mateixes, per mesos i anualment, a les Comarques Gironines i a Catalunya per tal de poder extreure'n conclusions. Hem escollit comparar les dades actuals amb dades dels mateixos mesos des de l'any 2007, ja que aquest va ser l'any pont abans no comencéssim a notar els efectes de la crisi:

1.1. Evolució pernoctacions mes de juny (2007-2012)

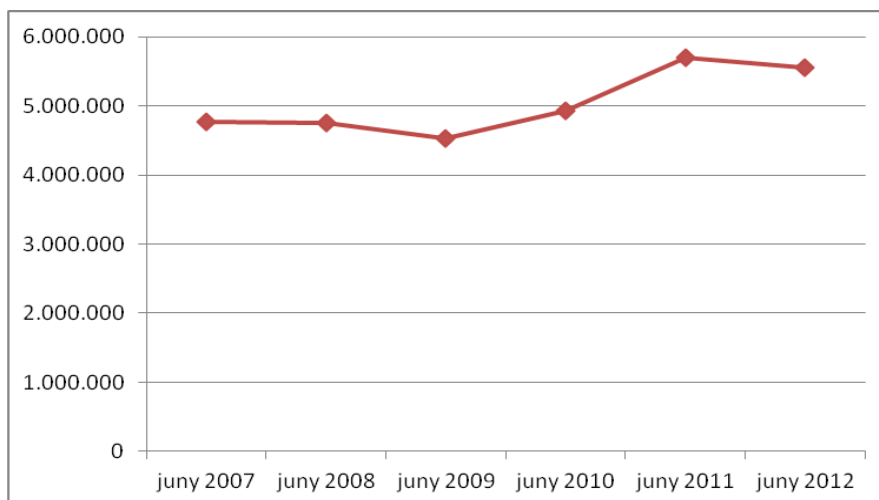
	GIRONA	% VARIACIÓ ANUAL	CATALUNYA	% VARIACIÓ ANUAL
Juny 2007	1.300.791	-	4.766.044	-
Juny 2008	1.276.819	-1,84%	4.747.373	-0,39%
Juny 2009	1.185.656	-7,14%	4.532.384	-4,52%
Juny 2010	1.145.854	-3,35%	4.927.102	+8,70%
Juny 2011	1.338.655	+16,82%	5.694.038	+15,56%
Juny 2012	1.217.365	-9,06%	5.558.058	-2,38%

FONT: INE

Evolució pernoctacions a Comarques Gironines – Mesos de juny:



Evolució pernотacions a Catalunya – Mesos de juny:



Si observem les dades de pernотacions tan a comarques Gironines dels mesos de juny, com a Catalunya es destaca que aquest any 2012, hi ha hagut un descens en el nombre de les mateixes. A nivell nacional descendeixen en un 2,38%, mentre que a Girona ho fan en un 9,06%.

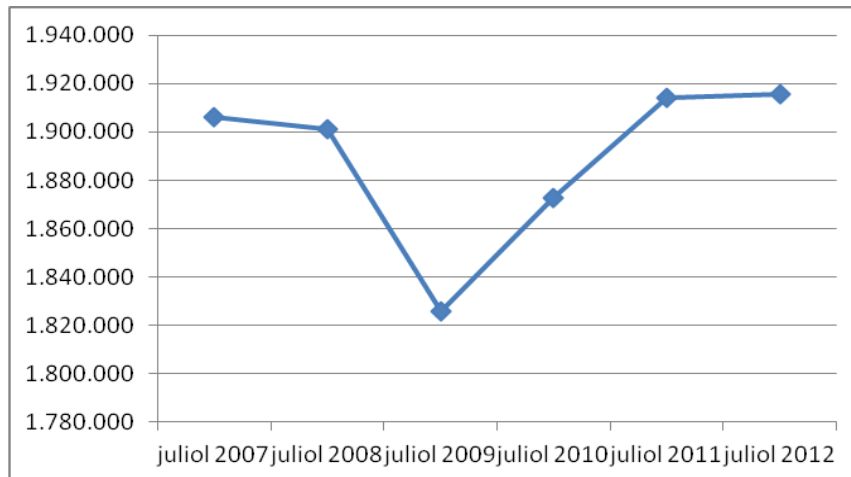
En el mateix mes de l'any passat, podíem veure com augmentava el nombre de pernотacions; el descens actual ens reflexa que la temporada turística, enguany ha estat més curta. Aquest és també el cas de Catalunya; i tenint en compte que el sector hotelier i turístic és el gran generador de l'economia gironina, veiem aquest fet com a negatiu i difícil per sortir de la crisi amb confiança i àgilment.

1.2. Evolució pernoctacions mes de juliol (2007-2011)

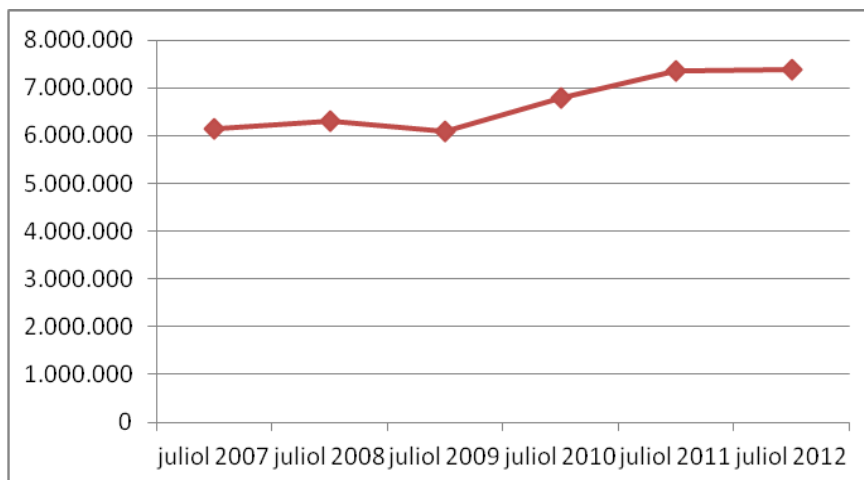
	GIRONA	% VARIACIÓ ANUAL	CATALUNYA	% VARIACIÓ ANUAL
Juliol 2007	1.906.024	-	6.156.718	-
Juliol 2008	1.901.167	-0,25%	6.318.702	+2,63%
Juliol 2009	1.825.640	-3,97%	6.087.668	-3,65%
Juliol 2010	1.872.558	+2,56%	6.785.275	+11,45%
Juliol 2011	1.913.902	+2,20%	7.348.647	+8,30%
Juliol 2012	1.915.760	+0,09%	7.375.560	+0,36%

FONT: INE

Evolució pernoctacions a Comarques Gironines – Mesos de juliol:



Evolució pernoctacions a Catalunya – Mesos de juliol:



Observant les dades de pernoctacions dels mesos de juliol dels darrers anys, veiem que, passat el període de més dificultats del 2008 i 2009, les pernoctacions han tingut tendència a l'alça, i han augmentat amb més o menys èmfasi (2,56% al 2010; 2,20% al 2011 i 0,09% al 2012).

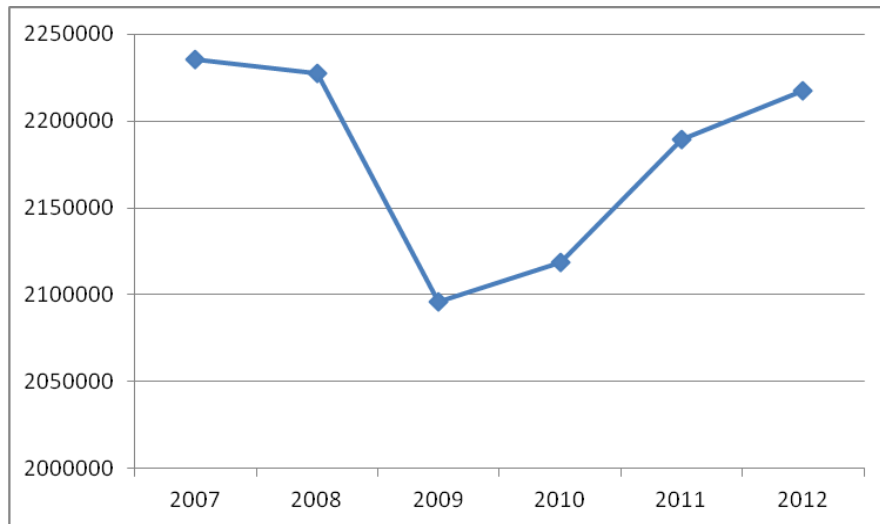
Tant a Comarques Gironines com a nivell nacional; aquest juliol, s'han estancat el nombre de pernoctacions.

1.3. Evolució pernотacions mes d'agost (2007-2011)

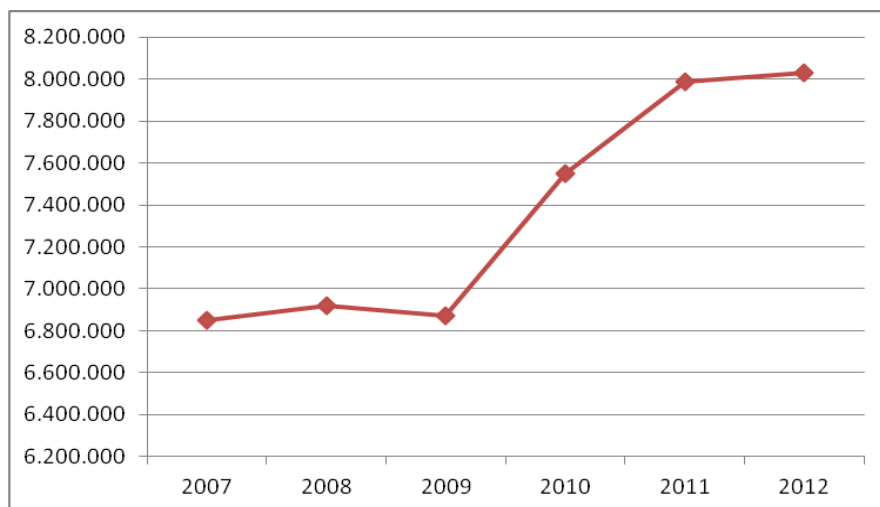
	GIRONA	% VARIACIÓ ANUAL	CATALUNYA	% VARIACIÓ ANUAL
Agost 2007	2.235.352	-	6.847.592	-
Agost 2008	2.227.493	-0,35%	6.921.497	+1,07%
Agost 2009	2.096.190	-5,89%	6.869.415	-0,75%
Agost 2010	2.118.414	+1,06%	7.549.853	+9,90%
Agost 2011	2.189.406	+3,35%	7.985.059	+5,76%
Agost 2012	2.217.298	+1,27%	8.032.115	+0,58%

FONT: INE

Evolució pernотacions a Comarques Gironines – Mesos d'agost:



Evolució pernотacions a Catalunya – Mesos d'agost:



Durant l'agost, el nombre de pernoctacions augmenta tant a Comarques Gironines com a nivell nacional. A les nostres comarques ho fa en un 1,27% respecte al 2011; i a Catalunya, en un 0,58%.

La temporada en què més van augmentar el nombre de pernoctacions va ser al 2011; amb un 3,35%; però si ens fixem en el conjunt de l'augment des del 2009; aquest és d'un 5,68%. Malgrat això, el turisme de Comarques Gironines del mes d'agost no ha arribat a la xifra del 2007 (2.235.352); mentre a Catalunya, han augmentat des del 2007 en 1.184.523 (un 16,56%).

2. Personal ocupat en allotjaments turístics a Comarques Gironines

2.1. Mes de Juny - anys 2007-2011:

	Personal ocupat Comarques Gironines	% VARIACIÓ ANUAL	Personal ocupat Catalunya	% VARIACIÓ ANUAL
Juny 2007	9.440	-	34.176	-
Juny 2008	9.257	-1,93%	34.581	+1,17%
Juny 2009	8.567	-7,45%	32.421	-6,66%
Juny 2010	8.145	-4,92%	34.745	+6,68%
Juny 2011	8.671	+6,45%	35.965	+3,39%
Juny 2012	8.213	-5,28%	35.905	-0,16%

FONT: INE

En el mes de juny d'aquest 2012 s'han perdut un 5,28% de contractes en el sector turístic.

En els últims 5 anys, durant el mes de juny, podem veure, com s'han destruït 1.227 llocs de treball a les nostres comarques; mentre que a Catalunya, la contractació aquest juny 2012 s'ha mantingut més o menys constant (-0,16%).

2.2. Mes de juliol – anys 2007-2011:

	Personal ocupat Comarques Gironines	% VARIACIÓ ANUAL	Personal ocupat Catalunya	% VARIACIÓ ANUAL
Juliol 2007	10.715	-	37.489	-
Juliol 2008	10.777	+0,57%	37.865	+1,00%
Juliol 2009	9.792	-9,13%	34.795	-8,10%
Juliol 2010	9.819	+0,27%	38.178	+9,72%
Juliol 2011	9.931	+1,14%	38.964	+2,05%
Juliol 2012	10.048	+1,16%	39.149	+0,47%

FONT: INE

Si ens fixem en els mesos de juliol, veiem com, la contractació en aquest mes en els darrers 3 anys, tot i augmentar, no ha retornat a la contractació de l'any 2008.

2.3. Mes d'agost – anys 2007-2011:

	Personal ocupat Comarques Gironines	% VARIACIÓ ANUAL	Personal ocupat Catalunya	% VARIACIÓ ANUAL
Agost 2007	11.077	-	38.348	-
Agost 2008	10.848	-2,06%	38.159	-0,49%
Agost 2009	10.141	-6,51%	35.751	-6,31%
Agost 2010	10.369	+2,24%	39.264	+9,82%
Agost 2011	10.488	+1,14%	40.079	+2,07%
Agost 2012	10.369	-1,13%	40.357	+0,69%

FONT: INE

El mes d'agost, les contractacions han disminuït en 708 des del 2007 el que representa un descens del 6,39% . Si ens fixem en les dades de personal ocupat de Catalunya, veiem com, en canvi, augmenten en un 5,23% (+2.009 contractacions).

Si analitzem en detall, veurem com el 25% de la contractació en el sector turístic durant el mes d'agost a Catalunya, es fa a les Comarques Gironines, la qual cosa ens demostra el pes que té aquest sector a les nostres comarques.

2.4. Càrrega laboral

Si realitzem la comparativa entre persones ocupades i pernoctacions pels mesos de temporada alta (juliol i agost), podem deduir la càrrega de treball del personal de serveis:

	Pernoctacions Girona	Personal ocupat Comarques Gironines	Nombre persones ateses per treballador/a	Pernoctacions Catalunya	Personal Ocupat Catalunya	Nombre persones ateses per treballador/a
Juliol 2007	1.906.024	10.715	177,8	6.156.718	37.489	164,22
Juliol 2008	1.901.167	10.777	176,40	6.318.702	37.865	166,87
Juliol 2009	1.825.640	9.792	186,44	6.087.668	34.795	174,95
Juliol 2010	1.872.558	9.819	190,70	6.785.275	38.178	177,72
Juliol 2011	1.913.902	9.931	192,71	7.348.647	38.964	188,60
Juliol 2012	1.915.760	10.048	190,66	7.375.560	39.149	188,39

FONT: Elaboració pròpia a partir de dades de l'INE

	Pernoctacions Girona	Personal ocupat Comarques Gironines	Nombre persones ateses per treballador/a	Pernoctacions Catalunya	Personal Ocupat Catalunya	Nombre persones ateses per treballador/a
Agost 2007	2.235.352	11.077	201,80	6.847.592	38.348	178,56
Agost 2008	2.227.493	10.848	205,33	6.921.497	38.159	181,38
Agost 2009	2.096.190	10.141	206,70	6.869.415	35.751	192,14
Agost 2010	2.118.414	10.369	204,30	7.549.853	39.264	192,28
Agost 2011	2.189.406	10.488	208,75	7.985.059	40.079	199,23
Agost 2012	2.217.298	10.369	213,83	8.032.115	40.357	199,02

FONT: Elaboració pròpia a partir de dades de l'INE

- Si observem la relació pernотacions – personal ocupat, veiem que, des de l'inici de la crisi, ha augmentat la càrrega laboral; amb la qual cosa, ha descendit la qualitat de la ocupació. Es contracta a menys personal per atendre més clients.
- El nombre de persones ateses per treballador/a en el mes de juliol a Comarques Gironines es manté en 190 mentre que en el cas de l'agost, augmenta el nombre de càrrega laboral en 5 persones respecte l'agost del 2011, arribant a 213,83 persones / treballador. Des de l'inici de la crisi, el nombre de persones ateses per treballador/a, ha augmentat en 13 en el mes de més ocupació.
- Si seguim en el mes d'agost, veiem com, mentre el nombre de pernотacions a Comarques Gironines ha baixat en un 0,80% des de l'any 2007; el nombre de personal ocupat ha descendit en un 6,39%.

3. Consideracions finals

	Pernoctacions Comarques Gironines	% variació anual pernoctacions (respecte 2011)	% variació en 5 anys personal ocupat (respecte 2007)	Personal Ocupat Comarques Gironines	% variació anual personal ocupat (respecte 2011)	% variació en 5 anys personal ocupat (respecte 2007)	Nombre persones ateses per treballador/a Comarques Gironines 2012
Juny 2012	1.217.365	-9,06%	-6,41%	8.213	-5,28%	-12,99%	148,22
Juliol 2012	1.915.760	+0,09%	+0,51%	10.048	+1,16%	-6,22%	190,66
Agost 2012	2.217.298	+1,27%	+0,80%	10.369	-1,13%	-6,39%	213,83

FONT: Elaboració pròpia a partir de dades de l'INE

- Mentre les pernoctacions augmenten encara que algun any sigui d'una manera més lenta, l'ocupació de treballadors /es disminueix considerablement, això ens porta a la conclusió que;
 - . O bé, la càrrega de feina per cada treballador/a ,cada vegada és més considerable la nova ocupació minva i fins i tot disminueix el temps dels contractes. Hi ha sobrecàrrega laboral dels contractats, pitjors condicions laborals i pèrdues de llocs de treball.
 - . O bé estem davant d'un procés d'economia submergida cada vegada més consolidada.
- Una vegada més es fa evident que qui paga la crisi som la classe treballadora de les nostres comarques i que les noves lleis dels actuals governants , com la reforma laboral, no han aportat res, ni han servit per a generar ocupació ni per a millorar-la.

EL SECTOR TURÍSTIC DE COMARQUES GIRONINES S'ADAPTA A LA CRISI ESTALVIANT EN PERSONAL DELS SEUS ESTABLIMENTS